

Regard  
santél'aire de  
Pont-Sainte-Maxence

## → Présentation de l'aire

L'aire de Pont-Sainte-Maxence comprend **trois cantons** : Liancourt, Montataire et Pont-Sainte-Maxence.

Au 1<sup>er</sup> janvier 2006, on recense 91 164 habitants dans l'aire, soit une densité de 266,8 habitants au km<sup>2</sup>. Cette densité est supérieure à celles de l'Oise (135,3 h/km<sup>2</sup>), de la Picardie (97,6 h/km<sup>2</sup>) et de la France métropolitaine (112,9 h/km<sup>2</sup>).

La part des **moins de 25 ans** dans la population de l'aire en 1999 est proche de celle du département (34,8 % dans l'aire et 34,0 % dans l'Oise), et supérieure aux indicateurs picard (33,1 %) et français (30,9 %).

Les **25-59 ans** représentent près de la moitié des habitants (49,7 % contre 49,4 % dans l'Oise, 47,8 % en Picardie et 47,8 % en France métropolitaine).

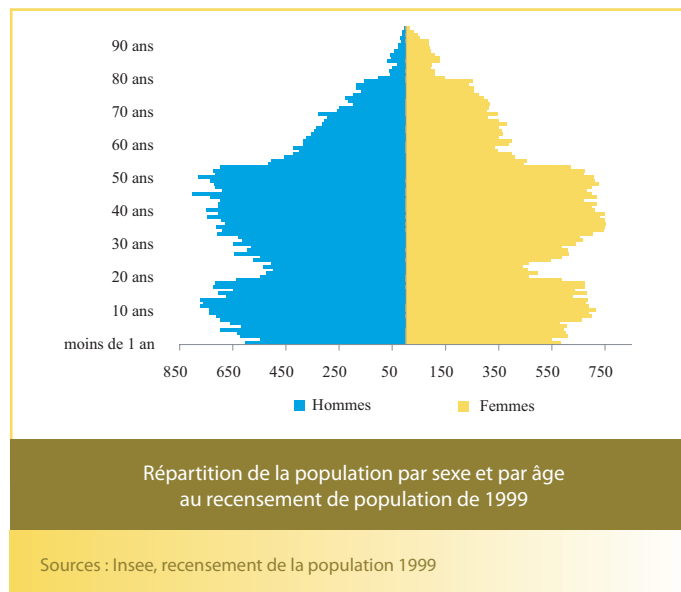
Les **75 ans et plus** comptent pour 4,8 % de la population. Cette proportion est moindre que celles des niveaux départemental (5,5 %), régional (6,6 %) et national (7,7 %).

Entre 2003 et 2006, l'aire de Pont-Sainte-Maxence présente un **indice conjoncturel de fécondité** (ICF) de 2,04 enfants par femme, ce qui est légèrement supérieur à ceux de la région (2,00) et du pays (1,90) mais inférieur à l'indice isarien (2,07).

Sur cette même période, on compte 4 596 naissances domiciliées, c'est-à-dire dont les parents résident dans l'aire. Parmi elles, 29 sont le fait de **mères mineures** (soit un taux de 6,3 pour 1 000 naissances contre 7,6 ‰ dans l'Oise, 9,6 ‰ en Picardie et 5,6 ‰ en France métropolitaine).

Entre 2001 et 2004, sur les 4 531 naissances domiciliées, quatorze ont eu lieu dans l'aire de Pont-Sainte-Maxence. Sinon, elles ont été enregistrées dans les cantons de Creil - Nogent-sur-Oise (40,9 % des naissances), de Senlis (32,4 %) et de Compiègne (14,6 %).

Sur cette même période, un tiers des décès d'habitants de l'aire (33,3 %) est survenu dans l'aire. Le canton de Creil - Nogent-sur-Oise rassemble 31,0 % des décès domiciliés, celui de Senlis 11,6 % et celui de Compiègne 7,4 %. Enfin, 16,6 % ont eu lieu ailleurs en France.



## SOMMAIRE

PAGE 2 Données sociales

PAGE 3 Professionnels de santé

PAGE 4 Mortalité et affections de longue durée

PAGE 5 Maladies de l'appareil circulatoire

PAGE 6 Cancers et tumeurs

PAGE 7 Asthme

PAGE 8 Maladies du système nerveux et affections psychiatriques

PAGE 9 Prévention

PAGE 10 Graphiques polaires

PAGE 11 Analyse et spécificité de l'aire

PAGE 12 Ce qu'il faut retenir...



OR2S

Assurance  
MaladieService Médical  
Nord Pas-de-Calais Picardie

# → Données sociales

## Des taux de bénéficiaires de prestations sociales faibles

Le **revenu moyen** imposable des habitants de l'aire est de 17 222 €, soit un montant inférieur à celui du département (17 447 €) mais supérieur à ceux de la région (15 938 €) et du niveau national (17 165 €).

La part des foyers **non imposables** (40,5 %) est plus faible dans l'aire que dans l'Oise (42,5 %), la Picardie (47,8 %) et la France (46,2 %).

L'aire compte 16,7 bénéficiaires de l'**aide ménagère** pour 1 000 habitants de 65 ans et plus en 2004, ce qui est inférieur aux taux du département et de la région (respectivement 20,7 ‰ et 21,3 ‰).

Concernant l'**allocation personnalisée d'autonomie** (APA) à domicile en 2005, le taux de l'aire est supérieur à celui de l'Oise (77,0 pour 1 000 personnes de 75 ans et plus contre 72,7 ‰) et inférieur à celui de la Picardie (117,7 ‰).

En 2004, l'aire de Pont-Sainte-Maxence compte 3 750 **demandeurs d'emploi en fin de mois** (DEFM) de catégorie 1.

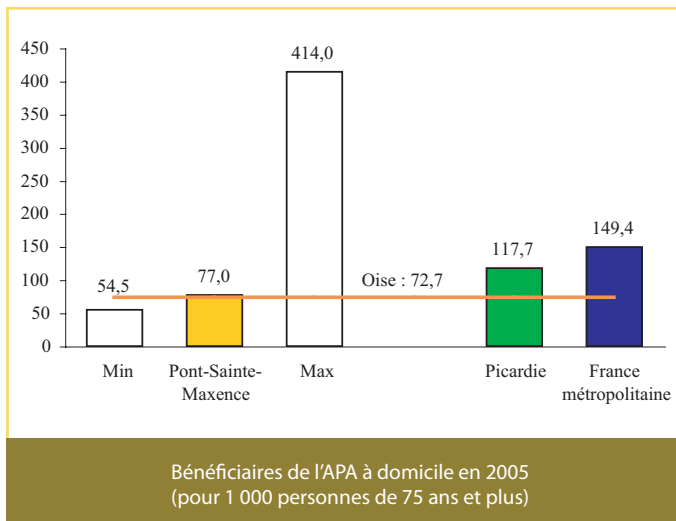
Les moins de 25 ans représentent 24,0 % de ces DEFM (23,5 % dans l'Oise et 24,8 % en Picardie) et les 50 ans et plus, 14,2 % (contre respectivement 14,3 % et 13,6 %).

La part des chômeurs de longue durée de l'aire (31,2 %), DEFM depuis 1 an et plus, s'inscrit entre les proportions de l'Oise (30,6 %) et de la Picardie (33,9 %).

Le nombre de bénéficiaires du **revenu minimum d'insertion** (RMI) en 2004, est de 1 150 dans l'aire de Pont-Sainte-Maxence, soit un taux de 36,4 pour 1 000 personnes. Ce taux est proche de celui de l'Oise (36,8 ‰) et plus faible que ceux de la Picardie (42,3 ‰) et de la France métropolitaine (41,9 ‰).

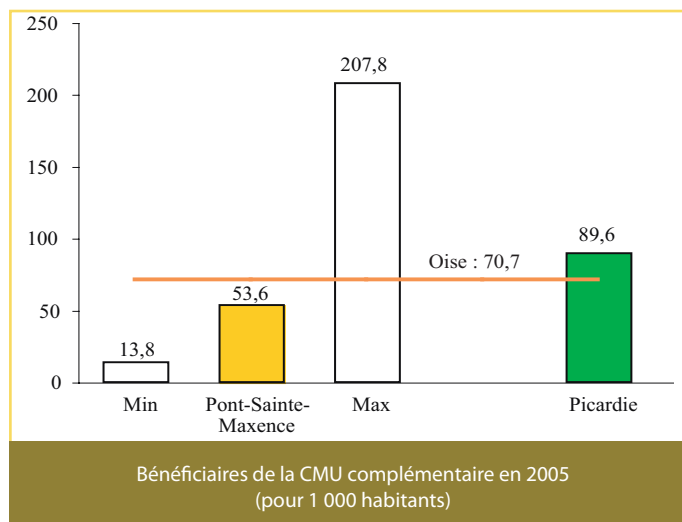
Le taux de bénéficiaires du RMI pour les familles monoparentales est plus faible dans l'aire que dans les entités géographiques de référence (109,2 pour 1 000 familles monoparentales contre 116,9 ‰ dans l'Oise et 133,4 ‰ en Picardie). Le taux est également plus bas pour les allocataires parmi les couples (9,4 pour 1 000 couples dans l'aire contre 11,2 ‰ dans l'Oise et 14,5 ‰ en Picardie).

Enfin, le taux de Rmistres parmi les 25-49 ans en 2004 est inférieur à ceux des entités géographiques de référence (24,8 % contre 26,6 % dans l'Oise et 33,4 % en Picardie).



Sources : Conseils généraux 02, 60 et 80, Insee, OR2S

2



Sources : Cnam, MSA, RSI, Insee, OR2S

En 2005, la **couverture maladie universelle** (CMU) **de base** est perçue par 923 habitants de l'aire, soit un taux de 10,2 bénéficiaires pour 1 000 habitants. Ce taux est plus faible que ceux de l'Oise (13,6 ‰) et de la Picardie (16,1 ‰).

La **CMU complémentaire** concerne 4 844 personnes de l'aire, soit un taux de 53,6 bénéficiaires pour 1 000 habitants. Ce taux est inférieur aux taux isariens (70,7 ‰) et picard (89,6 ‰).

# → Professionnels de santé

## Une densité médicale faible

En novembre 2006, l'aire de Pont-Sainte-Maxence compte 70 **médecins généralistes** libéraux et mixtes, soit une densité de 7,7 généralistes pour 10 000 habitants. Cette densité est plus faible que celles de l'Oise (8,6), de la Picardie (9,7) et de la France métropolitaine (11,2).

Parmi ces généralistes, 22,9 % sont des femmes, soit une part plus faible que celles constatées aux niveaux départemental (30,5 %), régional (27,6 %) et national (29,4 %).

L'âge moyen de ces médecins est de 50,0 ans, contre 49,6 ans dans l'Oise, 49,4 ans en Picardie et 49,8 ans en France métropolitaine. La part des plus de 55 ans est en revanche inférieure aux indicateurs de référence (28,6 % dans l'aire contre 31,6 % dans l'Oise, 31,5 % en Picardie et 32,3 % en France métropolitaine).

Les **médecins spécialistes** libéraux ou mixtes sont au nombre de 9 dans l'aire, soit une densité de 1,0 médecin pour 10 000 habitants, largement inférieure à celles du département (5,2), de la région (5,2) et du pays (8,8).

L'âge moyen de ces praticiens est de 51,7 ans, contre 52,8 ans dans l'Oise, 52,0 ans en Picardie et en Métropole.

Autre particularité, les femmes sont majoritaires au sein de cette population (55,6 % des effectifs contre 29,4 % dans l'Oise, 26,6 % en Picardie et 32,7 % en France métropolitaine).

Au 31 décembre 2007, on compte 25 **chirurgiens dentistes** dans l'aire, soit une densité de 2,8 pour 10 000 habitants. Cette densité est inférieure à celles constatées aux niveaux départemental, régional (4,0 chacun) et national (6,2).

L'âge moyen de ces praticiens est de 49,0 ans (contre 48,4 ans dans l'Oise, 48,2 ans en Picardie et 47,8 ans en France métropolitaine) et la part des 55 ans et plus est inférieure à celles des autres entités de référence (28,0 % dans l'aire contre 31,9 % dans l'Oise, 30,1 % en Picardie et 29,0 % en France métropolitaine).

Les **auxiliaires médicaux** (infirmiers, kinésithérapeutes, orthophonistes et orthoptistes) sont au nombre de 98 dans l'aire, soit une densité de 10,8 pour 10 000 habitants.

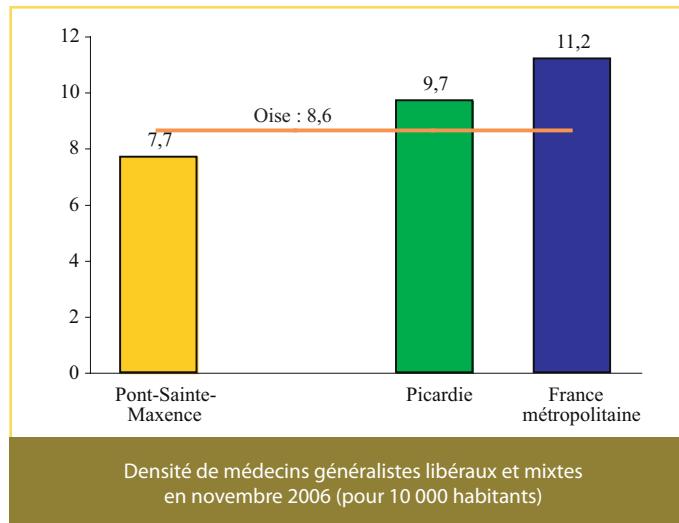
La moyenne d'âge de ces auxiliaires est de 43,9 ans (contre 43,5 ans dans l'Oise, 43,4 ans en Picardie et 43,6 ans en France métropolitaine). Parmi eux, 19,4 % ont 55 ans et plus (16,9 % dans le département, 19,1 % en région et 18,3 % au niveau national).

Les femmes sont moins représentées dans l'aire (66,3 % des effectifs) qu'aux niveaux isarien (69,7 %), picard (71,0 %) et français (69,0 %).

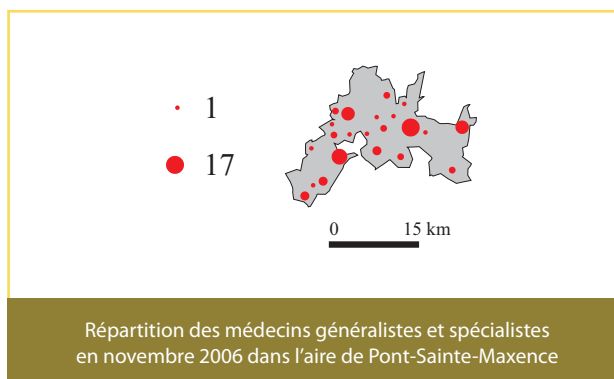
On compte 46 **infirmiers** libéraux exerçant dans l'aire, soit une densité de 5,1 pour 10 000 habitants. Cette densité est inférieure à celles constatées dans l'Oise (5,5), en Picardie (7,1) et en France métropolitaine (11,2). L'âge moyen de ces infirmiers est de 44,7 ans (44,1 ans dans l'Oise, 44,6 ans en Picardie et 44,9 ans en France métropolitaine) dont 13,0 % ont 55 ans et plus.

Les femmes sont largement majoritaires au sein de cette population : 89,1 %, soit une part supérieure à celles observées dans l'Oise (87,9 %), en Picardie (88,5 %) et en France métropolitaine (84,6 %).

On dénombre 28 **pharmacies** dans l'aire de Pont-Sainte-Maxence, soit une densité de 3,1 pour 10 000 habitants équivalente à celle de l'Oise et légèrement inférieure à celle de la Picardie (3,3).



Sources : Adeli, Insee, OR2S



Sources : Adeli, OR2S

Entre le 1<sup>er</sup> juillet 2005 et le 30 juin 2006, 68,5 % des habitants de l'aire ont consulté un médecin généraliste dans l'aire. Les consultations d'ophtalmologue ont eu lieu pour 20,3 % dans l'aire (toutes dans le canton de Pont-Sainte-Maxence) 31,2 % ont eu lieu dans le canton de Creil, 14,4 % dans celui de Senlis et 14,8 dans celui de Chantilly.

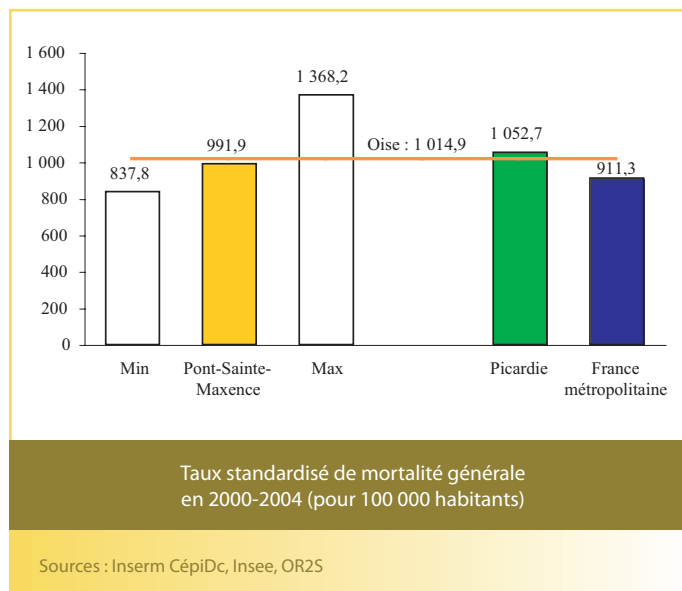
Les habitantes de l'aire se sont rendues dans les cantons de Senlis (30,5 %) et de Creil - Nogent-sur-Oise (25,6 %) pour les consultations en gynécologie obstétrique. C'est dans ce dernier canton qu'ont eu lieu la plupart des consultations en gynécologie médicale (47,9 %), celui de Pont-Sainte-Maxence arrivant ensuite (27,4 %). Enfin, plus de la moitié (53,0 %) des consultations de dermatologie se sont déroulées dans le canton de Creil - Nogent-sur-Oise. Une consultation sur cinq a eu lieu dans l'aire.

# → Mortalité et ALD

Une mortalité générale plus faible que dans le département et la région mais plus élevée qu'au niveau national

En 2000-2004, l'**espérance de vie** à la naissance dans l'aire de Pont-Sainte-Maxence est de 74,9 ans pour les hommes et 82,3 ans pour les femmes.

Ces espérances de vie sont proches de celles du département et de la région (74,8 ans et 82,0 ans pour l'Oise ; 74,1 ans et 81,7 ans pour la Picardie) mais inférieures à celles de la France métropolitaine (75,9 ans et 83,2 ans)



En 2000-2004, l'aire de Pont-Sainte-Maxence présente un taux de **mortalité générale** de 991,9 décès pour 100 000 habitants, soit 627 décès en moyenne par an sur cette période. Ce taux est inférieur à ceux de l'Oise et de la Picardie (respectivement 1 014,9 et 1 052,7) mais reste supérieur à la France métropolitaine (911,3).

Le taux de **mortalité prématurée** (décès survenant avant 65 ans) est de 245,0 décès pour 100 000 habitants, ce qui est plus faible que celui de la Picardie (262,7), proche de celui de l'Oise (243,2) et supérieur à celui de la France métropolitaine (221,5).

Plus de la moitié des décès survenant dans l'aire entre 2000 et 2004 sont le fait de **tumeurs malignes** et de maladies de l'**appareil circulatoire** : 59,8 % des décès masculins et 54,6 % des décès féminins.

Les **tumeurs** sont la première cause de mortalité chez les hommes (36,9 % des décès) devant les maladies de l'appareil circulatoire (22,9 %) et les **causes externes de traumatismes et empoisonnements** (10,4 %). Chez les

femmes, les maladies de l'**appareil circulatoire** occupent le premier rang (29,7 % des décès), devant les tumeurs (24,9 %) et les causes externes de traumatismes et empoisonnements (7,4 %).

L'aire de Pont-Sainte-Maxence présente un taux de mortalité par **suicide** de 17,0 décès pour 100 000 habitants, soit un taux inférieur à ceux du département (20,6), de la région (23,1) et de la France métropolitaine (18,0).

La mortalité liée aux **accidents de la circulation** est en revanche plus élevée dans l'aire (15,5 décès pour 100 000 habitants contre 14,7 dans l'Oise, 14,3 en Picardie et 10,8 en France métropolitaine).

En 2004-2005, on comptabilise 25 017 **séjours hospitaliers** d'habitants de l'aire par an en moyenne, soit un taux de 307,3 séjours pour 1 000 habitants par an supérieur aux taux départemental (299,9 ‰) et régional (289,3 ‰).

Entre 2004 et 2005, le nombre d'**admissions annuelles en affection de longue durée** (ALD) dans l'aire est de 1 555 personnes.

Les deux premières causes d'admissions pour les hommes comme pour les femmes sont les tumeurs malignes (209 hommes et 170 femmes) et le diabète (145 hommes et 116 femmes).

Le **diabète** fait partie des pathologies qui induisent à terme d'autres affections telles que les maladies cardiovasculaires, neurologiques, ophtalmologiques et/ou rénales. Une étude met en évidence une non prise en charge en ALD d'environ un cas sur quatre

Le taux d'admission en ALD pour diabète, de 326,3 pour 100 000 habitants dans l'aire, est supérieur à ceux de l'Oise (308,2), de la Picardie (311,4) et de la France métropolitaine (266,5).

	Femmes			Hommes		
	Nombre annuel de nouvelles admissions en ALD	Poids des nouvelles admissions (en %)	Classement Femmes	Nombre annuel de nouvelles admissions en ALD	Poids des nouvelles admissions (en %)	Classement Hommes
Tumeurs malignes	170	23,0	1	209	25,6	1
Diabète	116	15,7	2	145	17,8	2
Hypertension artérielle sévère	91	12,3	3	63	7,7	4
Affections psychiatriques de longue durée	79	10,8	4	59	7,3	5
Pathologies cardiaques graves	47	6,4	5	58	7,1	6
Maladie d'Alzheimer et autres démences	40	5,5	6	14	1,7	11
Maladie coronaire	33	4,5	7	86	10,6	3
Accident vasculaire cérébral	23	3,2	8	22	2,7	9
Insuffisance respiratoire chronique	19	2,5	9	25	3,0	8
Artériopathies chroniques	16	2,2	10	41	5,1	7
Maladies chroniques actives du foie et cirrhoses	15	2,0	12	21	2,5	10
Autres causes de nouvelles admissions	88	11,9	-	73	8,9	-
<b>Total</b>	739	100		816	100	

Principales causes de nouvelles admissions en ALD dans l'aire en nombre et en pourcentage de l'ensemble, par sexe, en 2004-2005

Sources : Cnamts, CCMSA, RSI, Insee, OR2S

# → Maladies de l'appareil circulatoire

## Des taux d'admissions en ALD supérieurs par rapport aux entités géographiques de référence

Les **maladies de l'appareil circulatoire** comprennent l'hypertension artérielle sévère (HTA), les pathologies cardiaques graves, les cardiopathies ischémiques, les accidents vasculaires cérébraux (AVC) et l'artériopathie chronique. Les maladies de l'appareil circulatoire ont entraîné annuellement dans l'aire, entre 2004 et 2005, 481 nouvelles admissions en affection de longue durée (ALD) se répartissant en 270 hommes et 211 femmes. Ceci représente un taux de 672,5 d'admissions pour 100 000 habitants, ce qui est supérieur aux taux isarien (638,7), picard (602,0) et français (586,1).

Le taux de séjours hospitaliers pour ces pathologies dans l'aire est de 35,3 pour 1 000 en 2004-2005, soit 2 568 séjours d'habitants de l'aire en moyenne par an. Ce taux est supérieur à ceux de l'Oise et de la Picardie (27,3 ‰ et 27,8 ‰).

Le taux de mortalité par maladies cardiovasculaires est de 280,8 décès pour 100 000 habitants, ce qui est inférieur aux taux isarien et picard (297,8 et 314,2) mais supérieur au taux français (271,8).

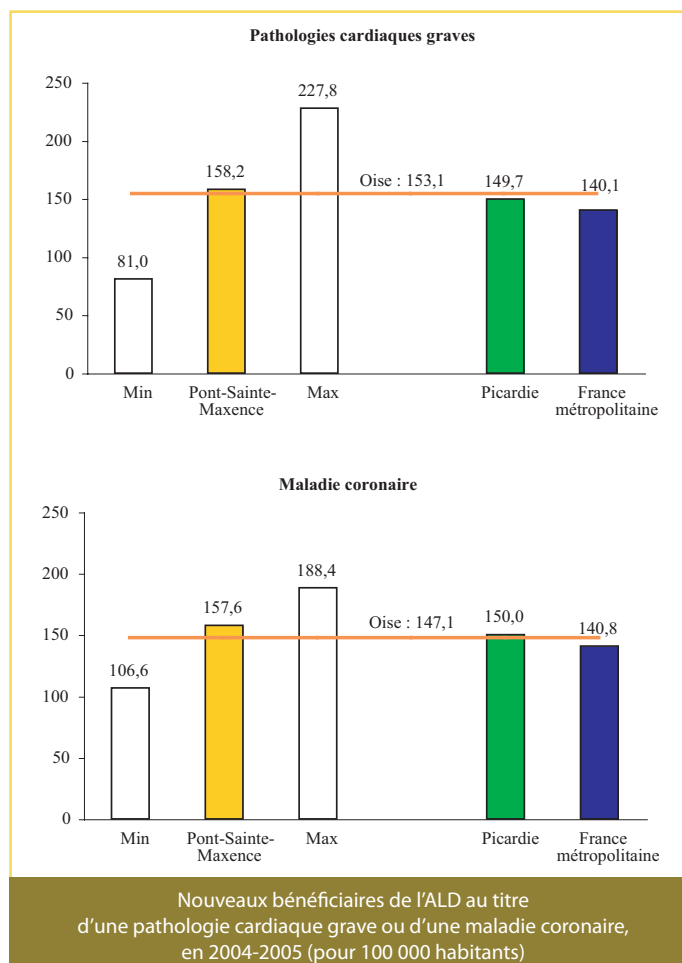
En 2004-2005, les **cardiopathies ischémiques** ont entraîné 598 séjours hospitaliers d'habitants de l'aire en moyenne par an, soit un taux de 7,8 séjours pour 1 000 habitants. Ce taux est supérieur à ceux de l'Oise et de la Picardie (6,0 ‰ et 6,1 ‰).

Le taux de mortalité pour les pathologies est de 73,2 décès pour 100 000 habitants, ce qui est inférieur à ceux du département (82,5), de la région (86,6) et du niveau national (74,6).

Le taux d'admissions en ALD pour **accident vasculaire cérébral (AVC)** est de 63,0 pour 100 000, soit un taux supérieur aux autres entités géographiques (57,4 dans l'Oise, 56,1 en Picardie et 60,5 en France métropolitaine). On compte dans l'aire 45 nouvelles admissions en moyenne par an (22 hommes et 23 femmes).

Le taux de séjours hospitaliers pour cette pathologie est supérieur aux indicateurs de référence (7,3 pour 1 000 dans l'aire contre 3,3 ‰ dans le département et 2,8 ‰ dans la région) et représente 463 séjours d'habitants de l'aire en moyenne par an entre 2004 et 2005.

Le taux de mortalité est également plus élevé dans l'aire (70,1 décès pour 100 000 habitants) que dans l'Oise (67,5), qu'en Picardie (69,6) et qu'en France métropolitaine (63,4).



Le taux d'admission en ALD pour **pathologie cardiaque grave** de l'aire de Pont-Sainte-Maxence (158,2 pour 100 000 habitants) est supérieur à ceux de l'Oise (153,1), de la Picardie (149,7) et de la France métropolitaine (140,1).

En 2004-2005, cela représente 105 admissions en moyenne par an pour cette pathologie dans l'aire (47 femmes et 58 hommes).

Concernant **les maladies coronaires**, le taux d'admission en ALD dans l'aire est plus important (157,6 pour 100 000 habitants) que dans l'Oise (147,1), qu'en Picardie (150,0) et qu'en France métropolitaine (140,8).

Le nombre de nouvelles admissions en ALD dans l'aire pour maladie coronaire est de 119 par an en moyenne dans l'aire (33 femmes et 86 hommes).

Le taux d'admission en ALD pour **hypertension artérielle sévère (HTA)** est lui aussi supérieur aux indicateurs de référence (215,9 pour 100 000 habitants dans l'aire contre 203,9 dans l'Oise, 164,4 en Picardie et 170,2 en France métropolitaine).

On compte 154 admissions en ALD par an pour une HTA dans l'aire (dont 91 femmes et 63 hommes).

Le nombre de nouveaux bénéficiaires de cette ALD est inférieur à la morbidité réelle car cette pathologie est souvent ignorée, ou non déclarée si le patient bénéficie déjà d'une exonération du ticket modérateur pour une autre affection de longue durée.

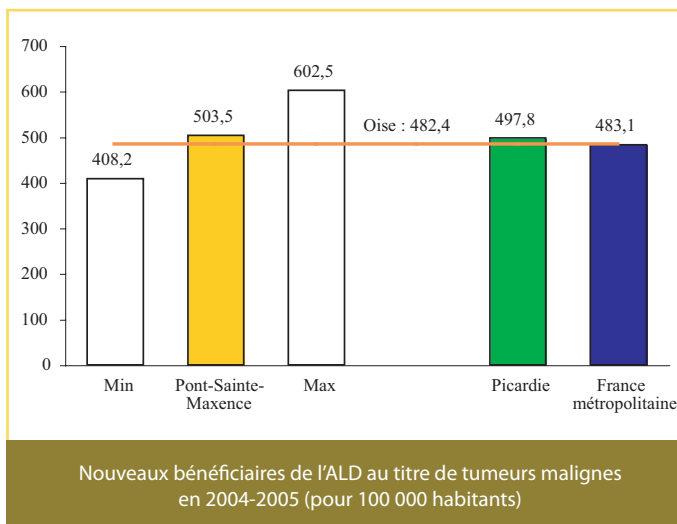
# → Cancers et tumeurs

Une mortalité par tumeurs plus importante qu'au niveau national

Le taux d'admission en ALD pour **tumeurs malignes** dans l'aire de Pont-Sainte-Maxence est de 503,5 pour 100 000 habitants, ce qui est proche du taux picard (497,8), mais supérieur à ceux de l'Oise (482,4) et de la France métropolitaine (483,1). Les tumeurs représentent 379 admissions en moyenne par an entre 2004 et 2005 (209 hommes et 170 femmes).

En 2004-2005, 2 055 séjours hospitaliers d'habitants de l'aire par an ont été enregistrés pour tumeurs malignes, soit un taux de 26,0 pour 1 000 habitants. Ce taux est proche de celui du département (26,9 ‰) et supérieur à celui de la région (24,3 ‰).

Le taux de mortalité pour l'ensemble des tumeurs dans l'aire est de 287,1 décès pour 100 000 habitants en 2000-2004, soit un taux supérieur à ceux de l'Oise (278,7) et de la France métropolitaine (257,8) et proche de celui de la Picardie (286,6).

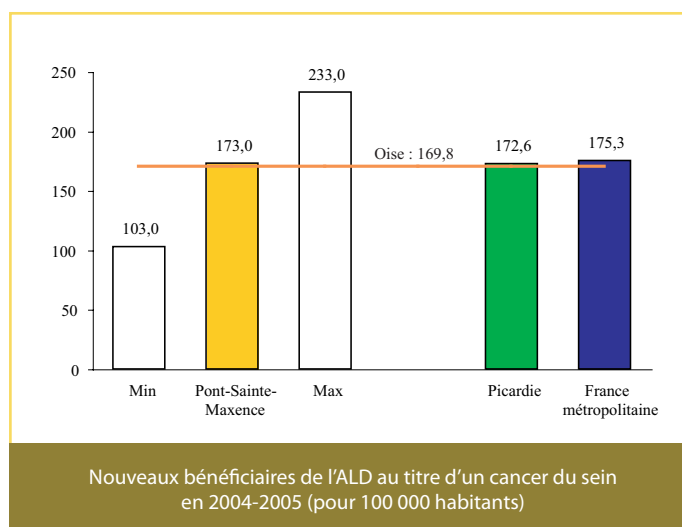


Sources : Cnamts, CCMSA, RSI, Insee, OR2S

Le taux d'admission en ALD des hommes pour **cancer de la prostate** dans l'aire (213,6 pour 100 000 habitants) est supérieur à ceux de l'Oise (203,9), de la Picardie (209,5) et de la France métropolitaine (198,0). Après 65 ans, le taux est également plus élevé dans l'aire : 1 069,1 pour 100 000 contre 963,1 dans le département, 969,5 dans la région et 915,3 dans le pays. En 2004-2005, on compte 61 admissions en ALD par an pour cancer de la prostate, dont 44 pour des hommes de 65 ans et plus.

Le taux de séjours hospitaliers d'habitants de l'aire pour cette pathologie (3,8 pour 1 000) est proche de ceux du département et de la région (3,9 ‰ chacun).

Le taux de mortalité pour ce cancer est de 51,0 décès pour 100 000 habitants dans l'aire, ce qui est inférieur à celui de la Picardie (53,8) mais supérieur à ceux de l'Oise et de la France métropolitaine (respectivement 50,2 et 45,1).



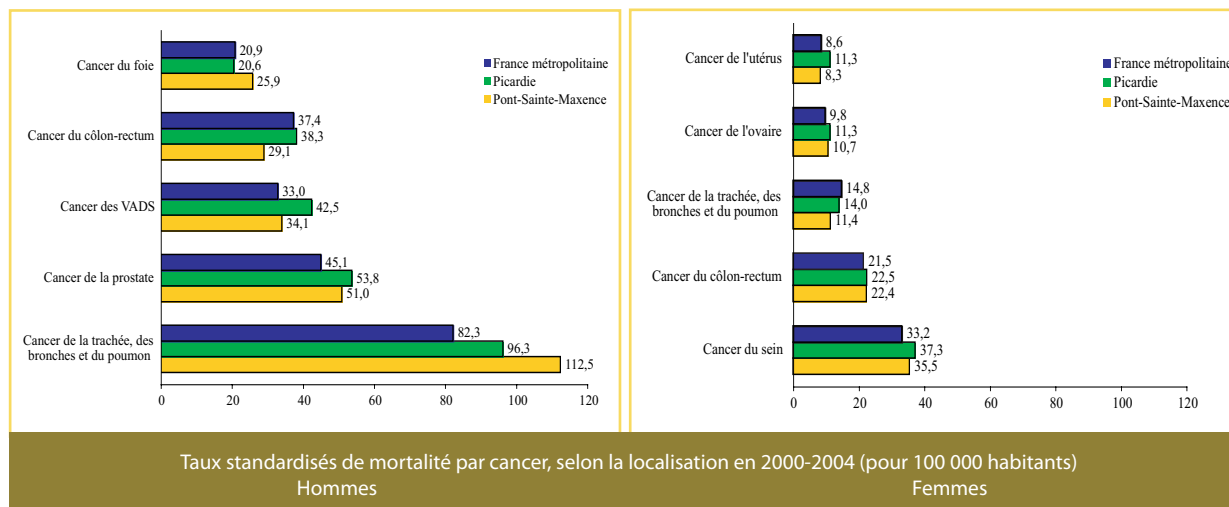
Sources : Cnamts, CCMSA, RSI, Insee, OR2S

Le taux d'admission des femmes de l'aire en ALD pour **cancer du sein** est proche des entités géographiques de référence (173,0 pour 100 000 dans l'aire contre 169,8 dans l'Oise, 172,6 en Picardie et 175,3 en France métropolitaine). En 2004-2005, cela représente 73 admissions par an de l'aire dont 46 ont moins de 65 ans.

Ce cancer a entraîné 229 séjours hospitaliers par an en 2004-2005, soit un taux de 5,2 pour 1 000 habitantes, ce qui est plus élevé que dans l'Oise et qu'en Picardie (4,9 ‰ et 4,4 ‰).

Le taux de mortalité pour ce cancer est de 35,5 décès pour 100 000 habitantes dans l'aire en 2000-2004, ce qui est plus faible que les taux isarien et picard (36,6 et 37,3) et supérieur au taux français (33,2).

# → Cancers et tumeurs



Sources : Inserm CépiDc, Insee, OR2S

En 2004-2005, 27 habitants de l'aire (17 hommes et 10 femmes) ont été admis en ALD pour un **cancer du côlon-rectum**, soit un taux d'admission de 38,7 pour 100 000. Ce taux est inférieur aux taux isarien (45,8), picard (46,8) et français (48,4).

Le taux de séjours hospitaliers est proche des entités géographiques de référence (2,0 ‰ contre 2,5 ‰ pour l'Oise et 2,3 ‰ pour la Picardie). On dénombre 142 séjours hospitaliers d'habitants de l'aire en moyenne par an pour cette pathologie en 2004-2005 (83 hommes et 59 femmes).

Le taux de mortalité pour ce cancer est plus faible dans l'aire de Pont-Sainte-Maxence (24,2 décès pour 100 000 habitants) que dans l'Oise (26,1), qu'en Picardie (28,9) et qu'en France métropolitaine (27,8).

Les **cancers des voies aérodigestives supérieures** (VADS) ont entraîné 106 hospitalisations d'habitants de l'aire en moyenne par an en 2004-2005, soit un taux de 1,2 séjour pour 1 000 habitants. Ce taux est proche des taux isarien et picard (1,5 ‰ pour chaque).

Le taux de mortalité associée à ce cancer (18,2 décès pour 100 000 habitants) est inférieur dans l'aire à ceux constatés dans l'Oise (20,3) et en Picardie (22,2), mais reste supérieur au taux français (17,3).

Avec 261 hospitalisations pour **cancer de la trachée, des bronches et du poumon** (204 hommes et 57 femmes) par an d'habitants de l'aire en 2004-2005, l'aire présente un taux de 3,3 séjours pour 1 000 habitants, ce qui est proche des références isarienne (3,3 ‰) et picarde (2,8 ‰).

Le taux de mortalité pour ce cancer est plus élevé dans l'aire que dans les unités de référence : 54,1 décès pour 100 000 habitants contre 49,0 dans l'Oise, 50,0 en Picardie et 44,0 en France métropolitaine.

# → Asthme

En 2006, 7 182 assurés du régime général ont **reçu un traitement contre l'asthme\*** (3 766 femmes et 3 416 hommes), quelle que soit la sévérité de l'asthme, soit **9,7 % des assurés** de l'aire de Pont-Sainte-Maxence. Ce taux est proche de celui de l'Oise (9,5 %) et de la Picardie (10,3 %). Les taux féminins et masculins sont proches dans l'aire : 10,0 % des femmes et 9,6 % des hommes.

Les 0-12 ans sont 11,7 % à avoir reçu un traitement pour cette pathologie dans l'aire de Pont-Sainte-Maxence, soit 1 525 jeunes en 2006. Ce taux est proche des taux départemental (11,5 %) et régional (12,0 %). Les filles de l'aire sont moins concernées que les garçons : 9,9 % des filles (9,7 % dans l'Oise et 10,1 % en Picardie) contre 13,5 % des garçons (13,3 % et 13,9 %).

\* Certains médicaments pris en compte peuvent aussi avoir été prescrits pour des bronchites chroniques, surtout chez les personnes âgées.

# → Maladies du système nerveux et affections psychiatriques

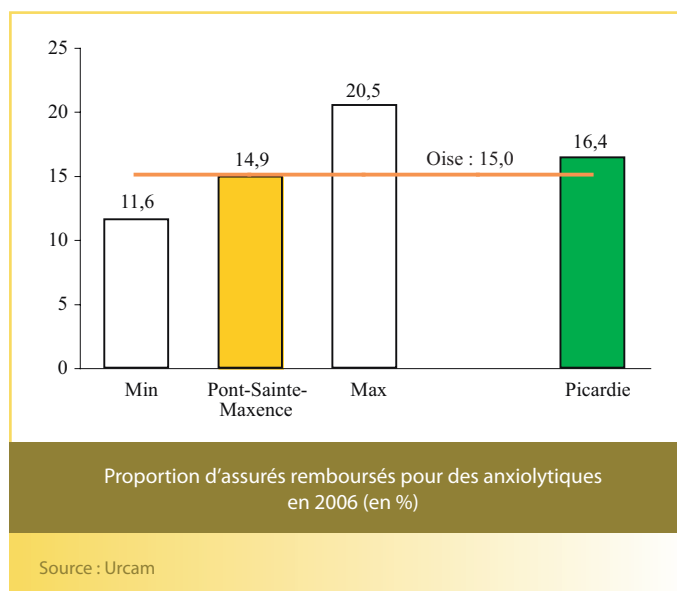
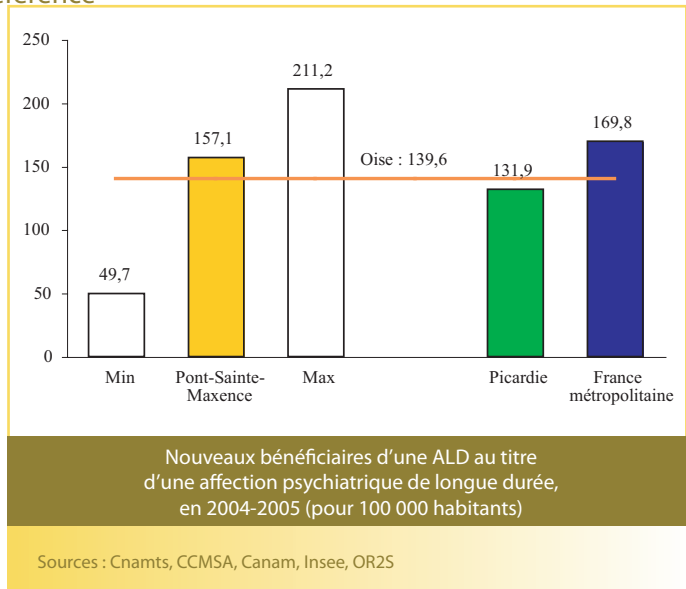
Un taux d'admission en ALD plus important pour la maladie d'Alzheimer et autres démences dans l'aire que dans les entités géographiques de référence

En 2004-2005, 138 habitants de l'aire de Pont-Sainte-Maxence ont été admis en ALD pour **affections psychiatriques** de longue durée (59 hommes et 79 femmes), soit un taux d'admission de 157,1 pour 100 000. Ce taux se situe sous le taux français (169,8) mais au-dessus de ceux de l'Oise et de la Picardie (respectivement 139,6 et 131,9).

Le taux de séjours hospitaliers d'habitants de l'aire concernant les troubles mentaux et comportementaux est nettement supérieur aux autres niveaux : 24,7 pour 1 000 dans l'aire contre 10,4 ‰ dans l'Oise et 7,5 ‰ pour la Picardie. Ceci représente 1 688 séjours hospitaliers dans l'aire (1 232 femmes et 456 hommes).

L'aire de Pont-Sainte-Maxence enregistre en moyenne 55 nouvelles admissions en ALD pour **maladies d'Alzheimer** et autres démences en 2004-2005 (40 femmes et 14 hommes), soit un taux de 96,9 pour 100 000 habitants. Ce taux est supérieur à ceux du département (91,7), de la région (89,5) et du niveau national (86,2).

En 2006, 162 personnes du régime général âgées de 70 ans et plus ont reçu un **traitement anti-Alzheimer** dans l'aire de Pont-Sainte-Maxence (107 femmes et 55 hommes). Cela représente 2,4 % des assurés du régime général âgés de 70 ans et plus contre 2,6 % dans l'Oise et 2,8 % en Picardie. Les femmes sont davantage traitées que les hommes : 2,7 % des femmes de l'aire (2,9 % des Isariennes et 3,2 % des Picardes) contre 2,1 % des hommes (2,0 % des Isariens et 2,1 % des Picards).



En 2006, 15 485 assurés du régime général ont été **remboursés au moins une fois pour un psychotrope**, soit 22,3 % des assurés. Ce taux est proche de celui de l'Oise (22,1 %) et inférieur à la Picardie (24,1 %). Les femmes sont davantage concernées que les hommes : 27,7 % des femmes et 16,5 % des hommes.

Les psychotropes les plus remboursés sont les **anxiolytiques**. En 2006, 10 481 assurés de l'aire de Pont-Sainte-Maxence ont été remboursés pour un anxiolytique, soit 14,9 % des assurés (19,2 % des femmes et 10,4 % des hommes). Ce taux est équivalent à celui de l'Oise (15,0 %) et inférieur à celui de la Picardie (16,4 %).

Les **anti-dépresseurs** ont été remboursés en 2006 à 5 590 personnes, soit 7,9 % des assurés (10,8 % des femmes et 4,9 % des hommes). Ce taux s'inscrit entre ceux de l'Oise (7,7 %) et de la Picardie (8,3 %).

Pour les **neuroleptiques**, la proportion de personnes remboursées au moins une fois en 2006 est de 1,2 % (816 personnes), soit un pourcentage inférieur à ceux du département et de la région (respectivement 1,5 % et 1,6 %).

La consommation de **normothymiques** (traitement des troubles bipolaires), de **substitution aux opiacés** (Subutex® et méthadone) et de **traitement de la dépendance à l'alcool** concernent moins de 1,0 % des assurés de l'aire : respectivement 0,2 % (124 personnes), 0,3 % (219 personnes) et 0,4 % (303 personnes).

*Ces chiffres de consommation de médicaments sont liés à la fréquence de la maladie correspondante dans la population, à la tendance des personnes à consulter et à la couverture médicale. Ils dépendent aussi de la façon dont les médecins prennent en charge certaines pathologies où la prescription de médicaments n'est qu'une des possibilités (anxiété notamment).*

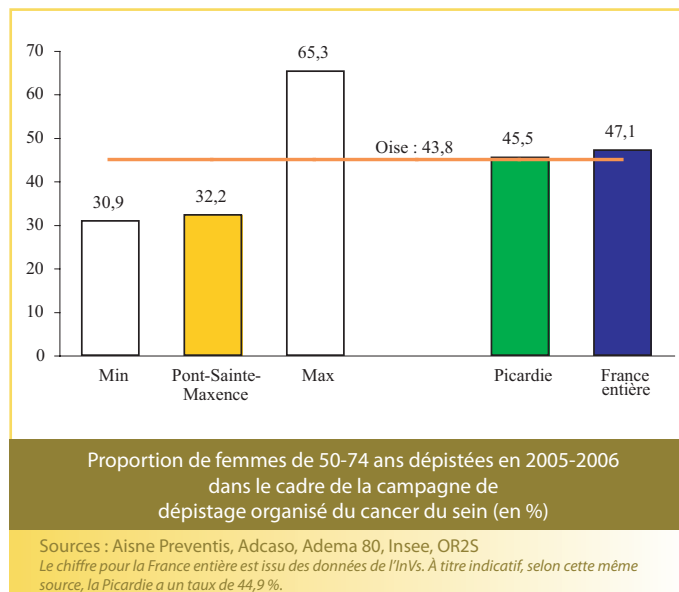


# → Prévention

## Une faible participation au dépistage organisé du cancer du sein

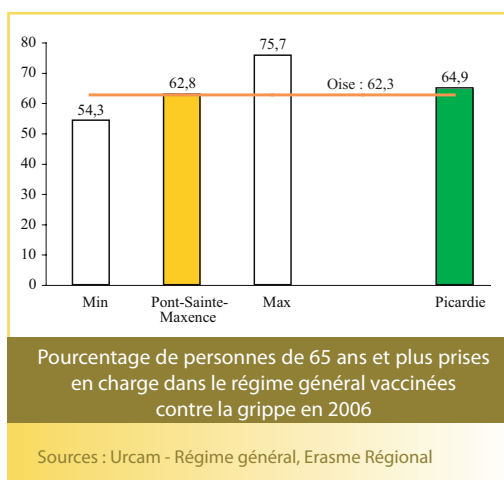
Durant la campagne de dépistage organisé du **cancer du sein** en 2005-2006, 3 676 mammographies ont été effectuées, soit une participation de 32,2 % des femmes de l'aire âgées de 50 à 74 ans. Ce taux est plus faible que ceux constatés dans l'Oise (43,8 %), en Picardie (45,5 %) et en France entière (47,1 %).

Inversement, le pourcentage de **frottis** réalisés auprès des femmes de 25-64 ans de l'aire est de 27,4 %, ce qui est plus élevé que dans le département (24,2 %) et la région (20,8 %). Cela représente 5 621 frottis réalisés.



Le pourcentage de femmes de l'aire ayant accouché en bénéficiant de **moins de 7 consultations prénatales** est de 8,6 % en 2000-2003. Ce pourcentage est plus faible que ceux de l'Oise et de la Picardie (respectivement 10,7 % et 15,7 %).

Les proportions de naissances **prématurées** en 2000-2003 de l'aire et des entités de référence sont proches : 5,2 % des naissances dans l'aire contre 5,3 % dans le département et 5,6 % en région.



En 2006, 62,8 % des personnes âgées de 65 ans et plus sont **vaccinées contre la grippe**, soit une part équivalente à celle de l'Oise (62,3 %) et faiblement inférieure à la Picardie (64,9 %). Les femmes sont légèrement mieux vaccinées que les hommes (63,4 % des femmes contre 61,9 %), alors que la situation est inverse aux niveaux départemental (respectivement 62,2 % et 62,6 %) et régional (respectivement 64,2 % et 66,1 %).

Les bénéficiaires d'une ALD de moins de 65 ans sont 41,6 % à être vaccinés contre la grippe, soit un pourcentage proche de celui de l'Oise (41,1 %) mais inférieur à celui de la Picardie (46,7 %). Les femmes de l'aire sont également davantage vaccinées que les hommes : 43,4 % (41,7 % dans le département et 47,6 % en région) contre 40,3 % (respectivement 40,6 % et 46,1 %).

Dans l'aire de Pont-Sainte-Maxence, 91,3 % des enfants de deux ans nés en 2004 ont été vaccinés contre **la rougeole, les oreillons et la rubéole**, soit une proportion identique à celle de l'Oise et faiblement supérieure à celle de la Picardie (89,2 %).

Le vaccin **BCG** présente un meilleur taux de couverture dans l'aire (88,4 %) que dans le département (87,4 %) et la région (84,6 %).

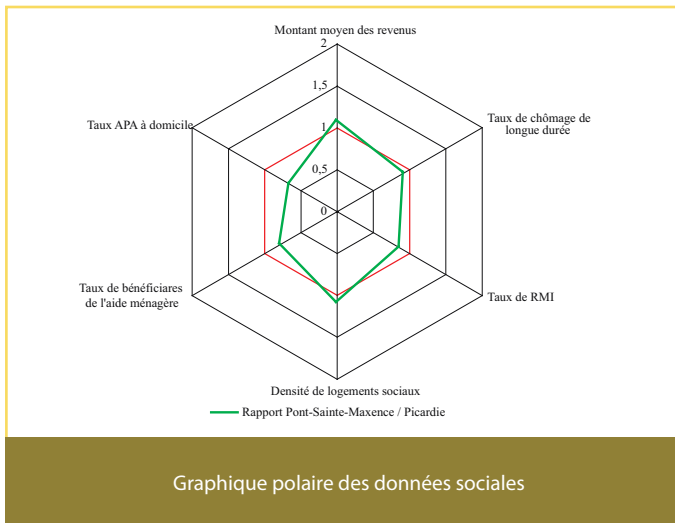
Le taux de couverture vaccinale à deux ans contre **la diphtérie, le tétanos, la coqueluche et la poliomyélite** dans l'aire (91,5 %) s'inscrit entre ceux de la Picardie (91,3 %) et de l'Oise (91,7 %).

Le vaccin contre l'**hépatite B** présente un plus faible taux de couverture : 46,9 % dans l'aire contre 51,5 % dans l'Oise et 52,7 % en Picardie.

Les enfants de l'aire de Pont-Sainte-Maxence nés entre le 1<sup>er</sup> août 1993 et le 31 juillet 1994 sont 41,4 % à avoir **consulté un chirurgien dentiste et/ou un stomatologue** (contre 33,7 % dans l'Oise et 36,9 % en Picardie) l'année de leur 12 ans.

Ils ont 30,7 % à avoir subi une intervention (contre 24,7 % dans l'Oise et 27,4 % en Picardie) : 213 enfants ont reçu des soins conservateurs (obturation, détartrage, attelle métallique, scellement prophylactique), 119 des actes de chirurgie et 246 des soins d'orthodontie.

# → Graphiques polaires



Sources : DGI, ANPE-DRTEFP, Caf, MSA, Insee, Conseils généraux 02, 60 et 80, OR25

L'aire de Pont-Sainte-Maxence présente un profil social relativement meilleur qu'en Picardie.

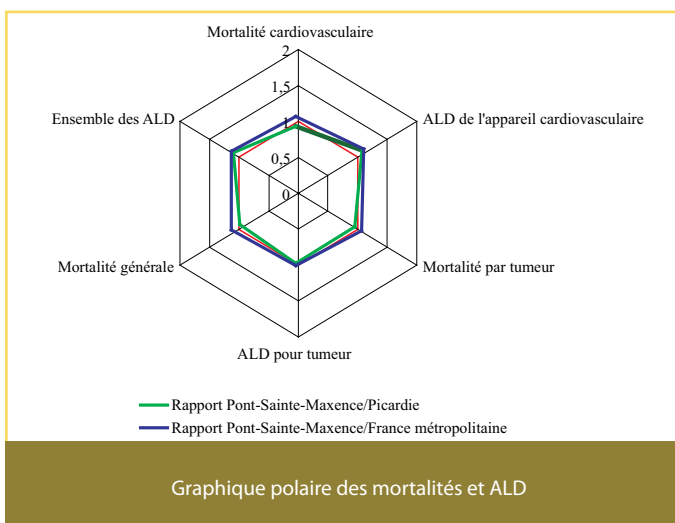
Le revenu moyen des habitants de l'aire de Pont-Sainte-Maxence est supérieur à celui de la Picardie (rapport de 1,1), les taux de chômage longue durée et de bénéficiaires du RMI y sont plus faibles (rapport de 0,9 chacun).

Les taux de bénéficiaires de l'aide ménagère et de l'APA à domicile sont également moins élevés qu'en Picardie (rapports de 0,8 et 0,7).

La densité de logements sociaux est en revanche légèrement plus importante dans l'aire (rapport de 1,1).

*La morbidité est décrite par la prise en charge en affection de longue durée (ALD). Cette prise en charge est sollicitée par le médecin et le patient auprès du médecin conseil afin de bénéficier d'un remboursement à 100 % pour les soins en rapport avec la pathologie.*

*La mortalité est mise ici en relation avec les ALD.*



Sources : Inserm CépiDc, Cnamts, MSA, RSI, Insee, OR25

L'aire de Pont-Sainte-Maxence présente une mortalité générale plus faible que celle de la Picardie mais reste légèrement au-dessus de l'indicateur national. Il en est de même pour les mortalités cardiovasculaires.

La mortalité par tumeurs est proche de la moyenne régionale mais plus élevée que sur l'ensemble du pays (rapport de 1,1).

Le taux d'admission en ALD considéré dans son ensemble est légèrement supérieur dans l'aire à ceux de la Picardie et de la France métropolitaine (rapports de 1,1).

Le taux d'admission en ALD pour maladies cardiovasculaires est supérieur à ceux de la Picardie et de la France métropolitaine (rapports de 1,1).

## Aide à la lecture

Ces graphiques polaires ont pour but de résumer les disparités de l'aire par la mise en évidence d'indicateurs dans les domaines du social, de la morbidité et de la mortalité, ainsi que dans le domaine de la prévention.

Chaque graphique intègre six indicateurs. Chaque indicateur est le rapport entre le taux de l'aire étudiée et celui de la région, noté par un trait vert. Le trait bleu correspond au rapport entre le taux de l'aire et celui de la France métropolitaine.

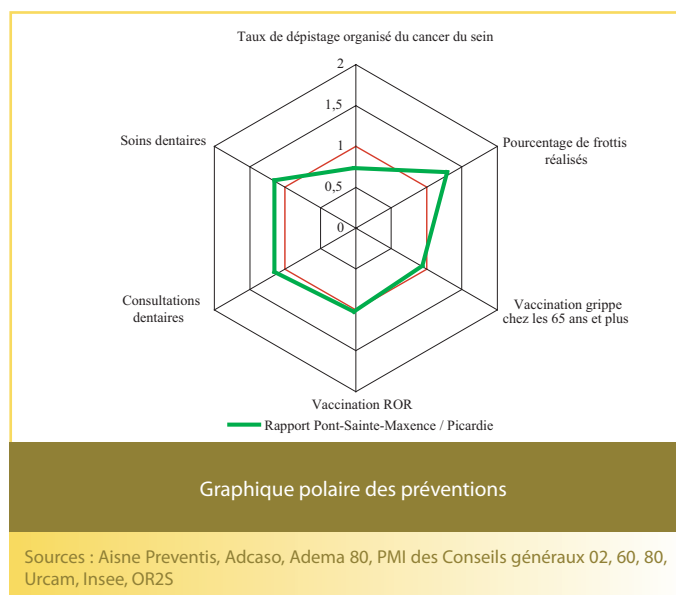
Ainsi, lorsque le rapport est supérieur à 1, le taux décrit dans l'aire est supérieur à celui de la région ou du pays. S'il est inférieur à 1, il est plus faible dans l'aire que dans la région ou le pays.

Le dépistage du cancer du sein dans l'aire de Pont-Sainte-Maxence est moins bien suivi qu'au niveau régional (rapport de 0,7).

Le pourcentage de frottis réalisés présente quant à lui un taux supérieur à celui de la Picardie (rapport de 1,3).

Le vaccin anti-grippale chez les 65 ans et plus ainsi que le vaccin ROR chez les jeunes enfants présentent des taux de couverture équivalents à ceux de la région.

Enfin, l'aire se distingue par des taux de consultations et de recours aux soins dentaires pour les enfants de 12 ans plus élevés qu'en Picardie (rapports de 1,1 pour chacun de ces indicateurs).



## → Analyse et spécificités de l'aire

### Spécificités de l'aire

L'aire de Pont-Sainte-Maxence est une zone urbaine à forte densité (plus de deux fois supérieure à celles de l'Oise et de la France métropolitaine). Elle présente entre autres caractéristiques d'être socialement aisée, présentant des taux de bénéficiaires d'allocations sociales plus faibles que ceux des autres entités de référence et des revenus moyens plus élevés qu'en Picardie et qu'en France métropolitaine.

L'aire connaît une mortalité générale inférieure à celles du département et de la région mais supérieure au niveau national.

Concernant la prévention, la participation au dépistage organisé du cancer du sein est peu suivie dans l'aire tandis que le pourcentage de frottis réalisés, les vaccinations infantiles et les consultations et soins dentaires sont plus élevés.

### Définition des aires Urcam

Afin de déterminer les aires Urcam, il était nécessaire, dans un premier temps, de comparer les profils de recours sanitaire de la population de chaque canton picard (analyse en composantes principales) et, dans un second temps, de déterminer des aires de santé ayant une population avec des profils comparables (classification ascendante hiérarchique).

Trois sources de données ont été utilisées : les données fournies par le CépiDc de l'Inserm concernant les décès survenus dans les établissements de santé ; les données de l'état civil pour les naissances ; les données fournies par l'Urcam de Picardie concernant les consommations de santé (consultations de généralistes et de spécialistes, dépenses de pharmacie).

# → Ce qu'il faut retenir...

L'aire de Pont-Sainte-Maxence compte 1 555 bénéficiaires d'une exonération du ticket modérateur au titre d'une affection longue durée (ALD) entre 2004 et 2005. Cela représente un taux de 2 056,9 pour 100 000 habitants, ce qui est supérieur à ceux constatés aux niveaux départemental (1 957,7), régional (1 946,5) et national (1 877,1).

En 2004-2005, l'espérance de vie à la naissance est de 74,9 ans pour les hommes et de 82,3 ans pour les femmes.

## Mortalité générale

La mortalité générale est plus faible dans l'aire de Pont-Sainte-Maxence (991,9 décès pour 100 000 habitants) que dans l'Oise (1 014,9) et la Picardie (1 052,7) mais reste supérieure à celle de la France métropolitaine (911,3).

## Maladies de l'appareil circulatoire

Entre 2000 et 2004, les maladies de l'appareil circulatoire ont entraîné une mortalité plus faible dans l'aire (280,8 décès pour 100 000 habitants) que dans l'Oise (297,8) et qu'en Picardie (314,2). Celle-ci reste cependant supérieure au taux de la France métropolitaine (271,8).

Le taux d'admission en ALD pour ces pathologies est supérieur à ceux des entités de référence : 672,5 pour 100 000 habitants dans l'aire contre 638,7 dans l'Oise, 602,0 en Picardie et 586,1 en France métropolitaine.

## Cancers

La mortalité pour l'ensemble des cancers (287,1 décès pour 100 000 habitants) est proche de celle de la région (286,6) mais supérieure à celles du département (278,7) et du niveau national (257,8).

Le taux d'admission en ALD pour tumeurs malignes est également proche de celui de la région (503,5 pour 100 000 dans l'aire contre 497,8 en Picardie) et supérieur à ceux de l'Oise (482,4) et de la France métropolitaine (483,1).

Le cancer de la trachée, des bronches et du poumon se distingue par une mortalité plus forte dans l'aire : 54,1 décès pour 100 000 habitants contre 49,0 dans l'Oise, 50,0 en Picardie et 44,0 en France métropolitaine.

## Maladies du système nerveux et affections psychiatriques

Les admissions en ALD pour affections psychiatriques de longue durée dans l'aire de Pont-Sainte-Maxence (157,1 pour 100 000 habitants) sont supérieures à celles de l'Oise (139,6) et de la Picardie (131,9) mais inférieures à celles de la France métropolitaine (169,8). Le taux d'admission pour la maladie d'Alzheimer et autres démences est en revanche supérieur à ceux des entités de référence.

La consommation de psychotropes (22,3 % des assurés de l'aire remboursés au moins une fois pour un psychotrope) est proche de celle du département (22,1 %) et inférieure à celle de la région (24,1 %).

## Prévention

**Dépistages** : le dépistage organisé du cancer du sein est relativement peu suivi dans l'aire : 32,2 % contre 45,5 % en région et 47,1 % en France entière tandis que le pourcentage de frottis réalisés présente un taux plus élevé que ceux du département et de la région.

**Périnatalité** : le pourcentage de femmes ayant accouché entre 2000 et 2003 en bénéficiant de moins de 7 consultations prénatales est inférieur à ceux du département et de la région (8,6 % dans l'aire contre 10,7 % dans l'Oise et 15,7 % en Picardie).

**Vaccination** : la proportion de personnes âgées de 65 ans et plus vaccinées contre la grippe se situe à 62,8 % dans l'aire (64,9 % en région). À l'exception de la vaccination contre l'hépatite B, les vaccinations infantiles présentent un meilleur taux de couverture que dans la région.

**Actes dentaires** : la part des enfants de 12 ans ayant bénéficié de consultations dentaires est plus importante dans l'aire de Pont-Sainte-Maxence que dans le département et la région, de même que davantage de soins ont été prodigués chez ces enfants.

Remerciements à la Drass de Picardie,  
et plus particulièrement à M. Henri Vivier,  
aux services des Conseils généraux, à la DRTEFP,  
à la DGI et aux CAF

Ce document a été imprimé à 200 exemplaires en septembre 2008  
Il a été rédigé et mis en page par Hubert Leroi, Anne Ducamp, Alexandra Fourquier,  
Olav Favier, Fabien Lhenry, Alain Trugeon (OR2S),  
Olivier Zielinski, Jeannine Tison (Urcam),  
et Danielle Fontaine (DRSM).