

Regard  
santél'aire de **Salouël**

## → Présentation de l'aire

L'aire de Salouël comprend 5 cantons, à savoir Ailly-sur-Noye, Boves, Conty, Molliens-Dreuil et Poix-de-Picardie.

Cette aire compte **53 605 habitants**, soit une densité de 53,1 habitants au km<sup>2</sup> au recensement de 2006. Cette densité est sensiblement plus faible que les moyennes départementale (91,5 h/km<sup>2</sup>), régionale (97,6 h/km<sup>2</sup>) et nationale (112,9 h/km<sup>2</sup>).

L'aire compte 6,4 % de personnes de **75 ans et plus**, ce qui est moins important que dans la Somme (7,3 %), qu'en Picardie (6,6 %) et qu'en France métropolitaine (7,7 %).

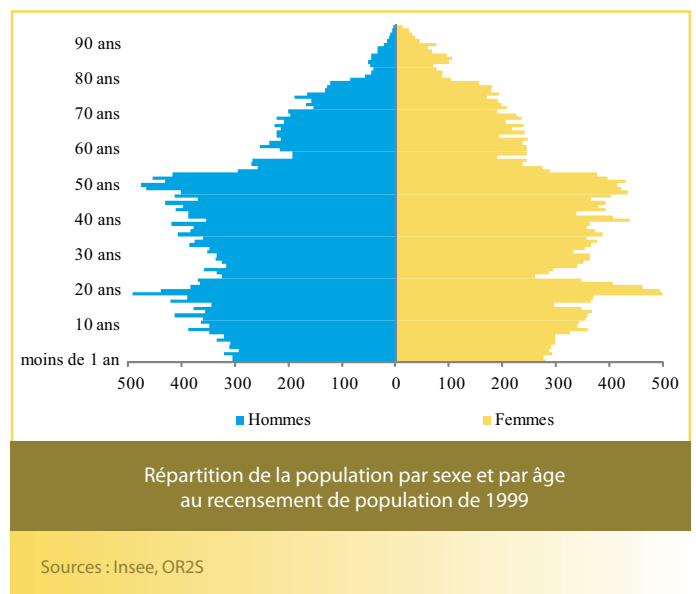
À l'inverse, l'aire de Salouël compte davantage de **moins de 25 ans** (33,6 % de sa population en 1999) que dans le département (32,7 %) et qu'au niveau national (30,9 %) et autant que dans la région (33,1 %).

En 2003-2006, l'aire de Salouël présente un **indice conjoncturel de fécondité** (ICF) de 1,88 enfant par femme, ce qui correspond à la moyenne de la France métropolitaine (1,90), mais est en dessous de l'ICF de la région (2,00) et au-dessus du département (1,82).

Cela représente 2 375 naissances, dont 10 sont issues de **mères mineures**, soit un taux de 4,2 %. Ce taux est inférieur à ceux de la Somme (10,2 %), de la Picardie (9,6 %) et de la France métropolitaine (5,6 %).

Entre 2001 et 2004, sur les 2 433 naissances d'habitants de l'aire de Salouël, 94,8 % ont eu lieu à Amiens. Seules 7 naissances se sont déroulées dans l'aire.

Sur les 3 045 décès d'habitants de l'aire sur cette même période, 49,1 % sont survenus dans l'aire de Salouël et 37,2 % dans le canton d'Amiens.



## SOMMAIRE

PAGE 2 Données sociales

PAGE 3 Professionnels de santé

PAGE 4 Mortalité et affections de longue durée

PAGE 5 Maladies de l'appareil circulatoire

PAGE 6 Cancers et tumeurs

PAGE 7 Asthme

PAGE 8 Maladies du système nerveux et affections psychiatriques

PAGE 9 Prévention

PAGE 10 Graphiques polaires

PAGE 11 Analyse et spécificité de l'aire

PAGE 12 Ce qu'il faut retenir...



OR2S

l'Assurance  
MaladieService Médical  
Nord Pas-de-Calais Picardie

# → Données sociales

## Des revenus moyens élevés et peu d'allocataires du RMI et de la CMU

En 2005, l'aire de Salouël compte 43,1 % de foyers fiscaux **non imposables**, ce qui est moins que pour la Somme (50,8 %), la Picardie (47,8 %) ou la France métropolitaine (46,2 %).

Cette faible proportion de foyers non imposables correspond à un **revenu moyen** élevé. Il est, pour 2005, de 18 112 € alors qu'il n'est que de 15 076 € pour la Somme, de 15 938 € pour la Picardie et de 17 165 € pour la France métropolitaine.

En 2004, l'aire de Salouël compte 17,4 bénéficiaires de l'**aide ménagère** pour 1 000 personnes de 65 ans ou plus, ce rapport est inférieur à ceux de la Somme (20,5 ‰) et de la Picardie (21,3 ‰).

La proportion de personnes bénéficiaires de l'**allocation personnalisée autonomie** (APA) parmi les 75 ans ou plus est de 206,2 bénéficiaires pour 1 000 personnes de 75 ans ou plus en 2005, soit davantage que pour la Somme (153,0 ‰), la Picardie (117,7 ‰) ou la France métropolitaine (149,4 ‰).

En 2004, l'aire compte 1 628 **demandeurs d'emplois en fin de mois** (DEFM) de catégorie 1. Les DEFM de l'aire comptent 50,4 % d'hommes. Cette proportion est moins forte que celles de la Somme (52,2 %) et de la Picardie (51,9 %).

Les demandeurs d'emploi en fin de mois sont 26,5 % à avoir moins de 25 ans, 58,0 % à avoir entre 25 et 49 ans et 15,5 % à avoir 50 ans et plus. La proportion des moins de 25 ans est plus forte que pour la Somme (25,9 %) ou la Picardie (24,8 %). La proportion des 25-49 ans est moindre que pour la Somme (62,1 %) ou la Picardie (61,2 %). Enfin, celle des 50 ans ou plus est plus élevée que celles de la Somme (12,0 %) ou la Picardie (13,6 %).

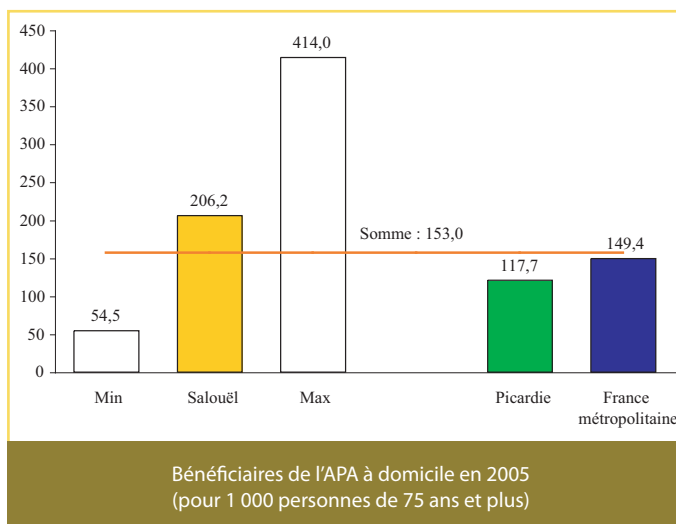
La proportion de DEFM de plus d'un an d'ancienneté est de 34,2 %, c'est-à-dire proche des moyennes de la Somme (33,2 %) et de la Picardie (33,9 %).

L'aire compte peu d'allocataires du **revenu minimum d'insertion** (RMI) : 22,5 allocataires pour 1 000 ménages en 2004, soit nettement moins que la Somme (49,5) ou la Picardie (42,3).

Le nombre d'allocataires du RMI par famille monoparentale est de 56,5 allocataires pour 1 000 familles monoparentales, soit nettement moins que la Somme (147,2 ‰) ou la Picardie (133,4 ‰).

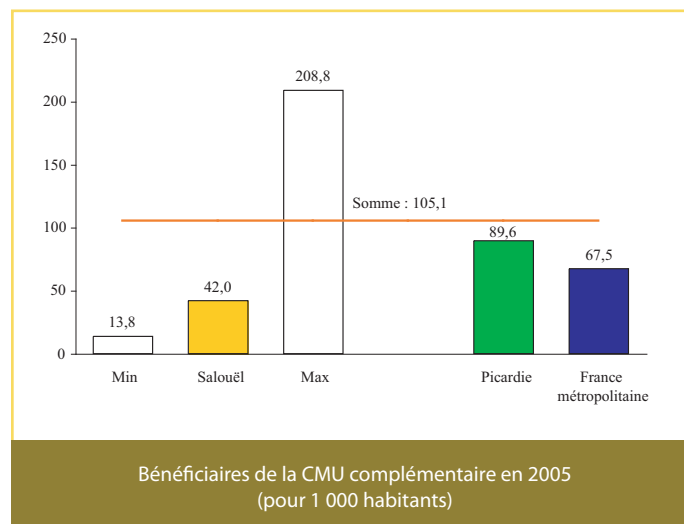
De même, ce nombre rapporté à celui des couples est faible (5,3 ‰) comparé à la Somme (17,8 ‰) ou à la Picardie (14,5 ‰).

Le taux de Rmistes de 25-49 ans parmi la population de l'aire de cette tranche d'âge est de 17,6 ‰, contre 41,3 ‰ dans la Somme et 33,4 ‰ en Picardie.



Sources : Conseils généraux 02, 60 et 80, Insee, OR2S

2



Sources : Cnam, MSA, RSI, Insee, OR2S

La **CMU de base** concerne moins de personnes dans cette aire qu'ailleurs : 10,3 bénéficiaires pour 1 000 habitants en 2005, contre 24,9 ‰ dans la Somme, 16,1 ‰ en Picardie et 22,1 ‰ en France métropolitaine.

L'aire comporte également peu de personnes bénéficiant de la **CMU complémentaire** (42,0 ‰), ce qui est moins que la Somme (105,1 ‰), la Picardie (89,6 ‰) ou la France métropolitaine (67,5 ‰).

# → Professionnels de santé

Une densité de généralistes équivalente au niveau régional, mais très peu de spécialistes

En novembre 2006, 54 **médecins généralistes** sont installés dans l'aire de Salouël, soit une densité de 9,9 pour 10 000 habitants. Cette densité est équivalente à la moyenne régionale (9,7) mais inférieure aux moyennes départementale (12,0) et nationale (11,2).

Ils ont 45,6 ans en moyenne et 20,4 % ont 55 ans et plus. Comparés au département, à la région et à la France, les médecins généralistes de l'aire de Salouël sont plus jeunes (respectivement 48,0 ans, 49,4 ans et 49,8 ans).

Ils ont en outre une forte proportion de femmes parmi eux (44,4 %), contrairement à la Somme, à la Picardie et à la France métropolitaine (28,6 %, 27,6 % et 29,4 %).

Huit **médecins spécialistes** (dont trois femmes) exercent dans l'aire. Leur densité est de 1,5 pour 10 000, ce qui est beaucoup plus faible que les densités départementale (6,0), régionale (5,2) et nationale (8,8), mais cette aire profite de sa proximité avec Amiens.

L'âge moyen des spécialistes de l'aire est de 45,4 ans, aucun n'a 55 ans ou plus. Ils sont plus jeunes que ceux de la Somme, de la Picardie et de France métropolitaine (50,4 ans et 52,0 ans pour les deux derniers).

En avril 2007, 16 **chirurgiens dentistes** sont installés dans l'aire de Salouël, ce qui représente une densité de 2,9 pour 10 000. Cette densité est plus faible que dans la Somme, la Picardie et la France métropolitaine (3,6, 4,0 et 6,2).

Ils ont en moyenne 46,0 ans (un quart ont 55 ans et plus), ce qui est plus jeune que les âges moyens des dentistes de la Somme, de la Picardie et de la France métropolitaine (48,7 ans, 48,2 ans et 47,8 ans).

Un quart d'entre eux sont des femmes (25,0 %, contre 26,2 % dans le département, 29,2 % dans la région et 33,9 % au niveau national).

Les **auxiliaires médicaux** sont 89 dans l'aire, représentant une densité assez élevée de 16,4 pour 10 000 en avril 2007 (contre 16,0 dans la Somme et 13,8 en Picardie). Cette densité reste cependant plus faible qu'au niveau national (21,9).

Leur âge moyen est de 42,6 ans (42,9 ans dans la Somme, 43,5 ans en Picardie et 43,6 ans en France métropolitaine) et 20,9 % ont 55 ans et plus.

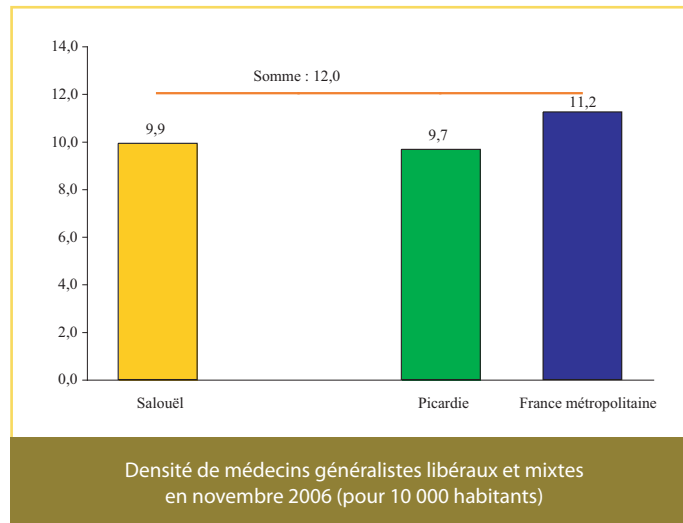
Parmi eux, 61 sont des femmes, soit 68,5 % de l'effectif (71,5 % dans le département, 71,0 % dans la région et 69,0 % au niveau national).

L'aire de Salouël compte 51 **infirmiers** en avril 2007, soit une densité de 9,4 pour 10 000. Cette densité est plus élevée que dans la Somme et la Picardie (8,2 et 7,1), mais plus faible qu'en France métropolitaine (11,2).

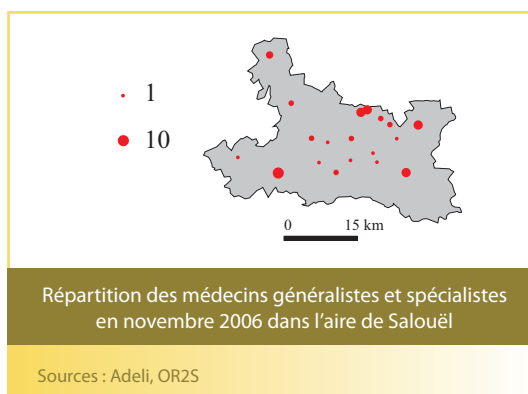
Ils ont en moyenne 45,2 ans (23,5 % ont 55 ans et plus), ce qui est équivalent au niveau départemental (45,2 ans) mais supérieur aux niveaux régional et national (44,6 ans et 44,9 ans).

Plus de huit infirmiers sur dix sont des femmes (82,4 % dans l'aire, contre 88,1 % dans le département, 88,5 % dans la région et 84,6 % au national).

Enfin, 18 **pharmacies** sont installées dans l'aire, soit une densité de 3,4 pour 10 000 habitants (3,5 dans la Somme et 3,3 en Picardie).



Sources : Adeli, Insee, OR2S



Les patients de l'aire de Salouël ont consulté majoritairement des médecins généralistes exerçant dans leur aire : 63,0 % des consultations entre le 1<sup>er</sup> juillet 2005 et le 30 juin 2006 (20,2 % dans le canton d'Amiens).

Seuls 7,3 % des consultations d'ophtalmologues par des patients résidant dans l'aire ont eu lieu au sein de l'aire. La majorité a eu lieu dans le canton d'Amiens (76,3 %).

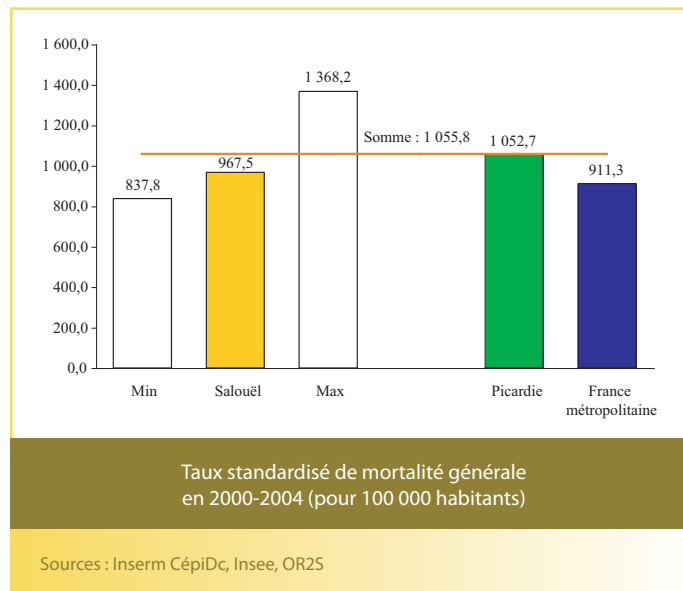
Les consultations de gynécologues obstétriciens, de gynécologues médicaux et de dermatologues sont principalement passées dans le canton d'Amiens (respectivement 93,1 %, 94,3 % et 93,4 %)

# → Mortalité et ALD

## Des taux de mortalités générale et prématurée inférieurs aux moyennes régionales

En 2000-2004, l'**espérance de vie** à la naissance est de 76,0 ans pour les hommes et de 82,5 ans pour les femmes.

Ces espérances de vie sont légèrement supérieures à celles de la Somme (73,9 ans et 81,6 ans) et de la Picardie (74,1 ans et 81,7 ans) et proches de celles de France métropolitaine (75,9 et 83,2 ans).



En 2000-2004, l'aire de Salouël a un taux de **mortalité générale** de 967,5 pour 100 000 habitants, soit 427 décès par an (198 femmes et 229 hommes). Ce taux de mortalité est inférieur à ceux de la Somme (1 055,8), et de la Picardie (1 052,7), mais supérieur à celui de la France métropolitaine (911,3).

Le taux de **mortalité prématurée** est de 217,7 pour 100 000 habitants (97 décès annuels, dont 68 hommes), ce qui est inférieur à la Somme (275,9), la Picardie (262,7) et la France métropolitaine (221,5).

Globalement, la grande majorité des décès est répartie entre deux causes : les maladies de l'appareil circulatoire représentent 29,5 % de la mortalité, les cancers, 26,5 %.

Chez les hommes les **maladies de l'appareil circulatoire** sont la première cause de décès (31,0 % des décès) devant les **cancers** (28,4 %).

Il en est de même chez les femmes, avec 28,4 % des décès attribués aux maladies de l'appareil circulatoire et 25,7 % dus à des cancers.

La troisième cause de décès diffère entre les sexes : chez l'homme ce sont les **causes externes** (8,7 %) et chez la femme, ce sont les **maladies de l'appareil respiratoire** (6,2 %).

Le taux de mortalité par **suicide** est de 26,0 pour 100 000, il est supérieur à ceux de la Picardie (23,1) et de la France métropolitaine (18,0).

Le taux de mortalité par **accident de la circulation** est de 12,3 pour 100 000, soit un taux inférieur à celui de la Picardie (14,3) mais supérieur à celui de la France métropolitaine (10,8)

En 2004-2005, 12 798 **séjours hospitaliers** par an ont été comptabilisés pour des habitants de l'aire, soit un taux de 250,3 séjours pour 1 000 habitants (contre 273,9 ‰ dans la Somme et 289,3 ‰ en Picardie).

Concernant les **nouvelles admissions en affections de longue durée** en 2004-2005, les cancers et le diabète sont les deux principaux motifs à la fois chez les femmes et chez les hommes. À eux deux, ils totalisent 42,1 % des nouvelles admissions.

Le **diabète** compliqué induit à terme des affections neurologiques, ophtalmologiques, rénales ou cardiovasculaires. Une étude met en évidence une non prise en charge en ALD d'environ un cas sur quatre.

Le nombre de nouveaux admis en ALD pour diabète est de 122 par an entre 2004 et 2005, soit un taux de 243,7 pour 100 000 sur les années 2004-2005. Cette proportion est inférieure à celles de la Somme (284,7), de la Picardie (311,4) et de la France métropolitaine (266,5).

	Femmes			Hommes		
	Nombre annuel de nouvelles admissions en ALD	Poids des nouvelles admissions (en %)	Classement Femmes	Nombre annuel de nouvelles admissions en ALD	Poids des nouvelles admissions (en %)	Classement Hommes
Tumeurs malignes	105	26,8	1	119	27,6	1
Diabète	53	13,5	2	69	16,1	2
Hypertension artérielle sévère	36	9,2	3	24	5,5	5
Pathologies cardiaques graves	30	7,8	4	41	9,5	4
Maladie d'Alzheimer et autres démences	27	6,9	5	11	2,6	9
Affections psychiatriques de longue durée	21	5,5	6	11	2,6	8
Maladie coronaire	20	5,2	7	44	10,1	3
Artériopathies chroniques graves	14	3,5	8	22	5,1	6
Accident vasculaire cérébral	11	2,8	9	16	3,8	7
Polyarthrite rhumatoïde grave	9	2,3	10	8	1,8	12
Insuffisance respiratoire chronique grave	7	1,8	12	10	2,4	10
Autres causes de nouvelles admissions	57	14,7		56	12,9	
<b>Total</b>	<b>391</b>	<b>100</b>		<b>430</b>	<b>100</b>	

Principales causes de nouvelles admissions en ALD dans l'aire en nombre et en pourcentage de l'ensemble, par sexe, en 2004-2005

Sources : Cnamts, CCMSA, RSI, Insee, OR2S

# → Maladies de l'appareil circulatoire

Des taux élevés d'admissions en ALD pour accident vasculaire cérébral et pathologie cardiaque grave

Les **maladies de l'appareil circulatoire** ont entraîné, entre 2004 et 2005, 258 admissions en affection de longue durée par an (146 hommes et 112 femmes). Le taux d'admissions est de 552,6 pour 100 000 habitants de l'aire de Salouël, contre 556,7 dans la Somme, 602,0 en Picardie et 586,1 en France métropolitaine.

En 2004-2005, 1 292 séjours hospitaliers par an d'habitants de l'aire sont dus à des problèmes cardiovasculaires, soit un taux de 26,3 séjours pour 1 000 habitants (26,8 ‰ dans la Somme et 27,8 ‰ en Picardie).

La mortalité pour ce groupe de pathologies est de 285,7 pour 100 000 en 2000-2004 (615 décès, dont 294 femmes et 321 hommes), ce taux est inférieur à celui de la Somme (316,6) ou de la Picardie (314,2) mais au-dessus de celui de la France métropolitaine (271,8).

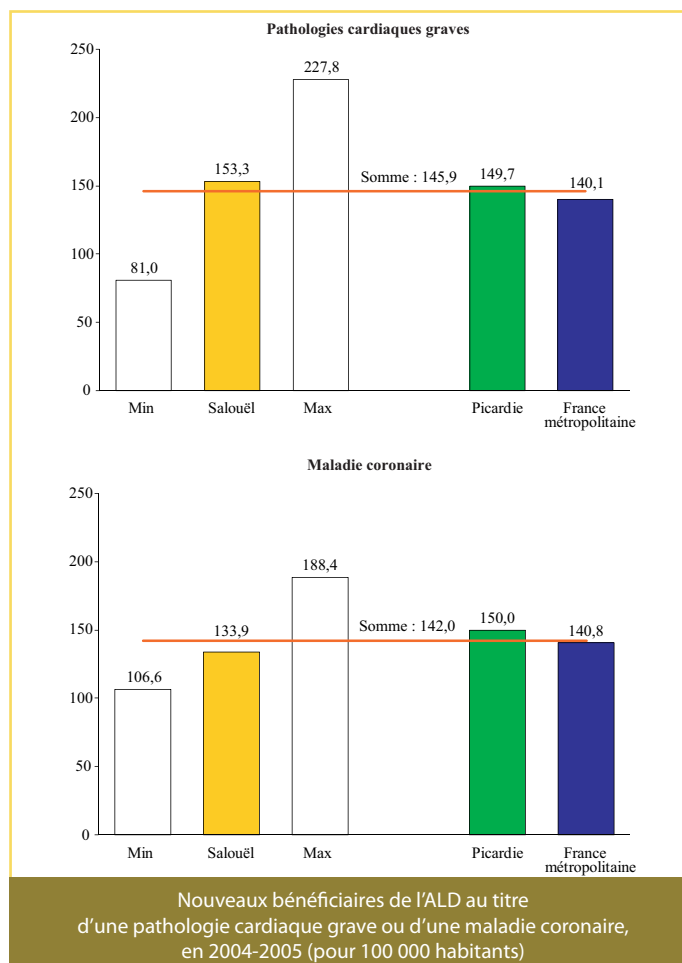
Parmi ces pathologies, les **cardiopathies ischémiques** ont suscité 241 nouvelles admissions par an en ALD en 2004-2005 dans l'aire (165 hommes, 77 femmes), soit un taux de 4,8 pour 1 000 (5,4 ‰ dans la Somme et 6,1 ‰ en Picardie).

Cette pathologie est responsable d'un taux de mortalité de 66,0 pour 100 000 (29 décès par an entre 2000 et 2004, dont 10 femmes et 19 hommes). Ce taux est inférieur à ceux de la Somme (87,3), de la Picardie (86,6) et de la France métropolitaine (74,6).

Entre 2004 et 2005, 27 personnes ont été admises en ALD pour un **accident vasculaire cérébral** par an (11 femmes et 16 hommes). Le taux d'admissions en ALD (60,8 pour 100 000) est supérieur à ceux de la Somme (55,9) et de la Picardie (56,1), et proche de celui de la France métropolitaine (60,5).

Le taux d'hospitalisations pour AVC est plus faible dans l'aire (2,3 ‰, soit 109 séjours par an) que dans le département (2,5 ‰) et la région (2,8 ‰).

Pour cette pathologie, la mortalité est de 60,6 pour 100 000 (26 décès annuels, dont 15 femmes et 11 hommes). Ce taux de mortalité, contrairement au taux d'admissions en ALD, est plus bas que dans la Somme (67,8), la Picardie (69,6) et la France métropolitaine (63,4).



Les **pathologies cardiaques graves** ont suscité 71 admissions en ALD par an entre 2004 et 2005 (30 femmes et 41 hommes), soit un taux de 153,3 pour 100 000. Ce taux d'admissions est supérieur à ceux de la Somme (145,9), de la Picardie (149,7) et de la France métropolitaine (140,1).

En 2004-2005, on compte 64 admissions en ALD par an pour la **maladie coronarienne** dans l'aire de Salouël (20 femmes et 44 hommes). Le taux d'admissions correspondant est de 133,9 pour 100 000, soit moins que la Somme (142,0), la Picardie (150,0) et la France métropolitaine (140,8).

Pour l'**hypertension artérielle sévère**, 60 admissions en ALD ont lieu par an entre 2004 et 2005 (36 femmes et 24 hommes), soit un taux de 129,6 pour 100 000 habitants.

Ce taux est proche de celui de la Somme (132,0), mais est inférieur à ceux de la Picardie (164,4) et de la France métropolitaine (170,2).

Le nombre de nouveaux bénéficiaires de cette ALD est inférieur à la morbidité réelle car cette pathologie est souvent ignorée, ou non déclarée si le patient bénéficie déjà d'une exonération du ticket modérateur pour une autre affection de longue durée.



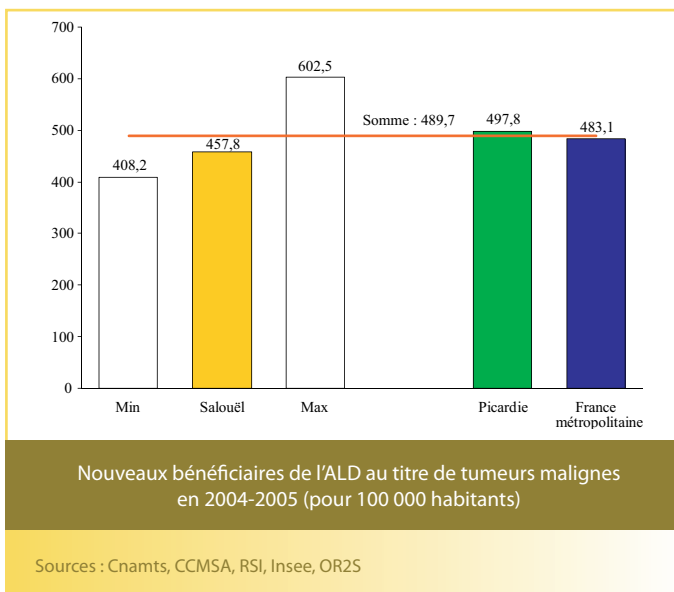
# → Cancers et tumeurs

Des taux de mortalité et d'ALD pour cancers plus faibles qu'en région et qu'en France métropolitaine

L'aire de Salouël a un taux d'admissions en ALD pour **cancer** de 457,8 pour 100 000 habitants en 2004-2005, soit 224 admissions par an (105 femmes et 119 hommes). Ce taux est inférieur à ceux de la Somme (489,7), de la Picardie (497,8) et de la France métropolitaine (483,1).

En 2004-2005, 997 habitants de l'aire par an ont été hospitalisés pour tumeurs malignes, soit un taux de 19,4 pour 1 000 (22,3 ‰ dans la Somme et 24,3 ‰ en Picardie).

Le taux de mortalité par cancer dans l'aire (264,3 pour 100 000 habitants en 2000-2004) est inférieur à la Somme (288,0) et à la Picardie (286,6), mais voisin de la France métropolitaine (257,8). Entre 2000 et 2004, les cancers ont provoqué annuellement 121 décès, soit 50 femmes et 71 hommes.

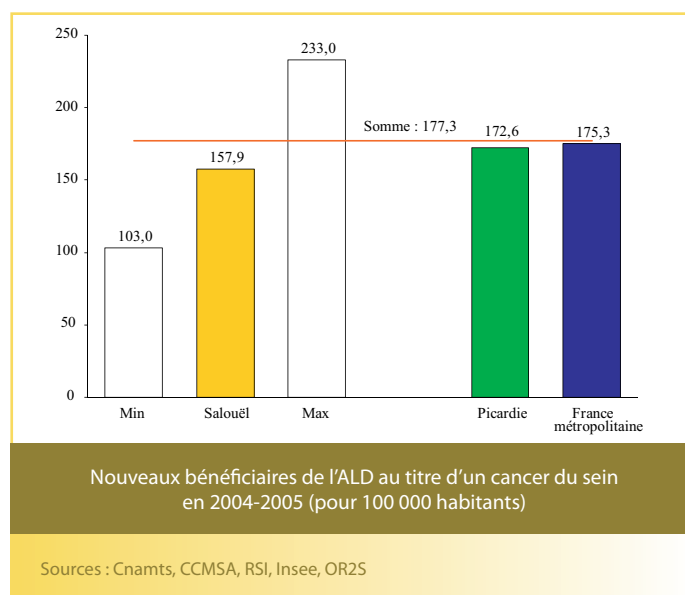


Pour le **cancer de la prostate**, il y a 33 admissions d'hommes de l'aire de Salouël en ALD par an entre 2004 et 2005 (dont 19 chez les 65 ans et plus). Le taux d'ALD pour cancer de la prostate est bas comparé aux autres niveaux géographiques : il est de 148,6 pour 100 000, ce qui est inférieur à ceux de la Somme (187,0), de la Picardie (209,5) et de la France métropolitaine (198,0).

Cet écart est très faible avant 65 ans mais il est plus important ensuite : le taux d'admissions en ALD pour ce cancer chez les 65 ans et plus est de 570,9 pour 100 000 dans l'aire contre 828,8 pour la Somme, 969,5 pour la Picardie et 915,3 pour la France métropolitaine.

En 2004-2005, 77 hommes de l'aire ont été hospitalisés par an pour un cancer de la prostate, soit un taux de 3,4 pour 1 000 (3,6 ‰ dans la Somme et 3,9 ‰ en Picardie).

Ce cancer est responsable de 8 décès par an dans l'aire entre 2000 et 2004, soit un taux de décès de 49,6 pour 100 000 hommes, contre 52,8 dans le département, 53,8 en région et 45,1 au niveau national.

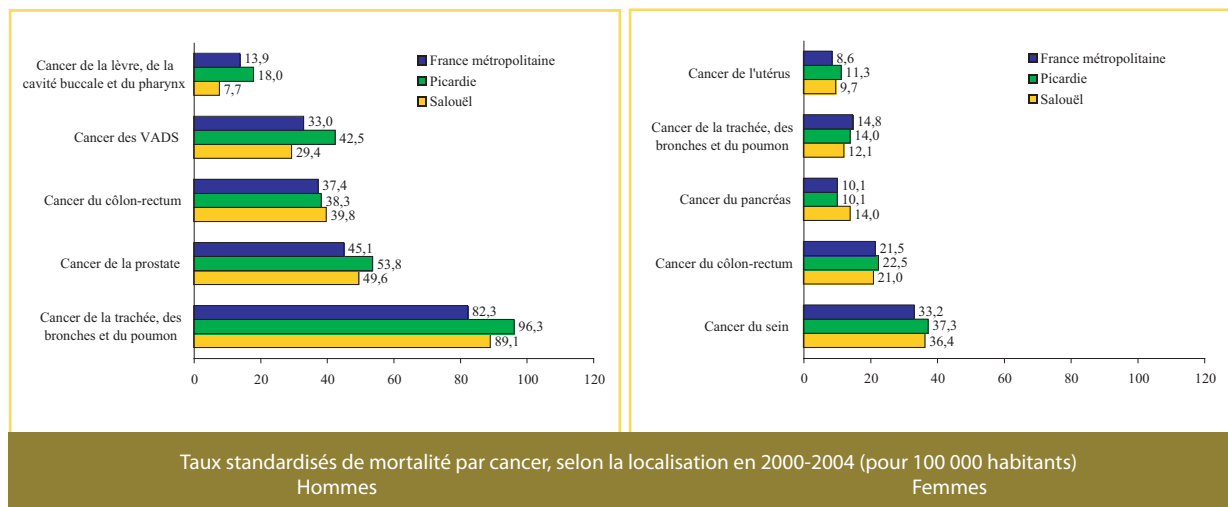


Entre 2004 et 2005, 42 femmes ont été admises en ALD pour un **cancer du sein** par an (dont 31 de moins de 65 ans). Le taux d'admissions en ALD correspondant est de 157,9 pour 100 000. Il est en dessous des taux départemental (177,3), régional (172,6) et national (175,3).

Les séjours hospitaliers pour cancer du sein concernent 84 femmes de l'aire par an en 2004-2005, soit un taux de 3,1 pour 1 000 (3,6 ‰ dans la Somme et 4,4 ‰ en Picardie).

De même, la mortalité par cancer du sein dans l'aire (36,4 pour 100 000 femmes) est plus basse que dans la Somme (39,0) et la Picardie (37,3), mais supérieure à celle de la France métropolitaine (33,2). Ces cancers représentent 9 décès dans l'aire entre 2000 et 2004.

# → Cancers et tumeurs



Sources : Inserm CépiDc, Insee, OR2S

Le taux d'admissions en ALD pour **cancer du côlon-rectum** est de 50,5 pour 100 000, il est supérieur à ceux de la Somme, de la Picardie et de la France métropolitaine (respectivement 46,0, 46,8 et 48,4). Ceci correspond à 24 nouvelles admissions dans l'aire (8 femmes et 16 hommes).

En 2004-2005, 104 habitants de l'aire par an ont été hospitalisés pour un cancer colorectal, soit un taux de 2,1 pour 1 000 (2,1 ‰ dans la Somme et 2,3 ‰ en Picardie).

Le taux de mortalité par cancer colorectal est de 28,1 pour 100 000 en 2000-2004 (soit 12 décès par an, dont 5 femmes et 7 hommes), ce qui est inférieur aux taux de la Somme (30,8) et de la Picardie (28,9) et très proche de celui de la France métropolitaine (27,8).

Le **cancer des voies aérodigestives supérieures** (VADS) a entraîné 48 séjours hospitaliers par an en 2004-2005 d'habitants de l'aire (37 hommes et 11 femmes), soit un taux de 0,9 séjour pour 1 000 habitants (1,4 ‰ dans la Somme et 1,5 ‰ en Picardie).

Le taux de mortalité par cancer des voies aérodigestives supérieures est de 17,2 pour 100 000 en 2000-2004 (8 décès annuels, dont 7 hommes), ce qui est nettement inférieur à ceux de la Somme (23,6) et de la Picardie (22,2), mais équivalent à celui de la France métropolitaine (17,3).

En 2004-2005, 133 séjours hospitaliers d'habitants de l'aire par an sont dus à un **cancer de la trachée, des bronches et du poumon**, ce qui représente un taux de 2,6 pour 1 000 (2,5 ‰ dans la Somme et 2,8 ‰ en Picardie).

Le taux de mortalité par cancer de la trachée, des bronches et du poumon (47,6 pour 100 000) est en dessous des taux de la Somme (49,9) et de la Picardie (50,0), mais au-dessus de celui de la France métropolitaine (44,0). Entre 2000 et 2004, il a entraîné 23 décès par an dans l'aire de Salouël, dont 20 hommes.

7

# → Asthme

En 2006, 3 980 assurés du régime général ont **reçu un traitement contre l'asthme\*** (2 095 femmes et 1 885 hommes), quelle que soit la sévérité de l'asthme, soit **11,5 % des assurés** de l'aire de Salouël. Ce taux est proche de ceux de la Somme (11,1 %) et de la Picardie (10,3 %). Les femmes sont 11,4 % à avoir reçu ce type de traitement et les hommes, 11,7 %.

Les 0-12 ans sont 11,8 % à avoir reçu un traitement pour cette pathologie dans l'aire de Salouël (9,7 % des filles et 13,8 % des garçons), soit 750 jeunes en 2006. Ce taux est également proche des taux du département (12,3 %) et de la région (12,0 %).

\* Certains médicaments pris en compte peuvent aussi avoir été prescrits pour des bronchites chroniques, surtout chez les personnes âgées.

# → Maladies du système nerveux et affections psychiatriques

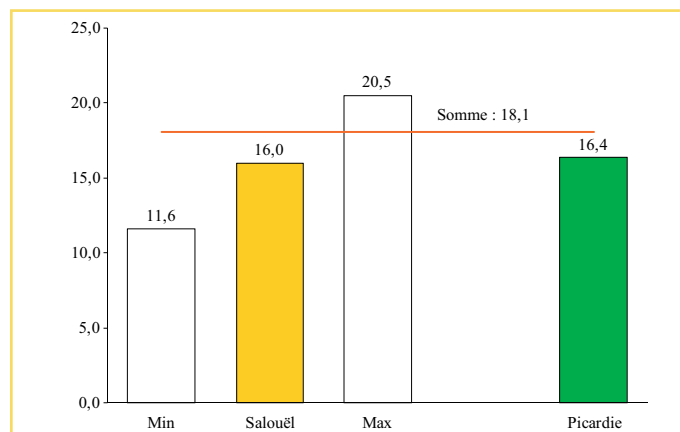
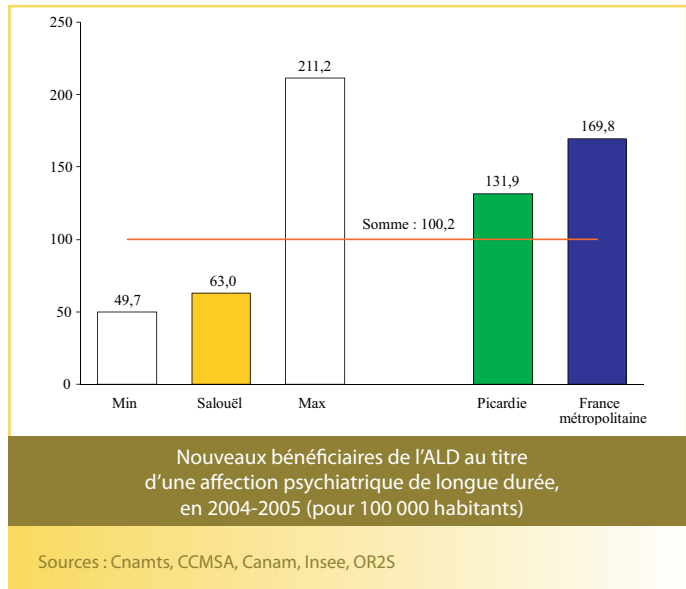
## Un taux élevé d'admissions en ALD pour maladie d'Alzheimer

L'aire de Salouël compte 32 admissions annuelles en ALD pour **affection psychiatrique de longue durée** entre 2004 et 2005 (21 femmes et 11 hommes). Le taux correspondant est de 63,0 pour 100 000 habitants, ce qui est inférieur à ceux de la Somme (100,2), de la Picardie (131,9) et de la France métropolitaine (169,8).

En 2004-2005, 150 hospitalisations pour troubles mentaux et comportementaux ont eu lieu par an pour des habitants de l'aire, dont 86 femmes et 64 hommes. Ceci représente un taux de séjours de 2,9 pour 1 000, ce qui est moins élevé que dans le département (5,3 %) et la région (7,5 %).

À l'inverse, la maladie d'Alzheimer est plus présente dans l'aire. Entre 2004 et 2005, 38 admissions annuelles en ALD sont liées à la **maladie d'Alzheimer** (27 femmes et 11 hommes), soit un taux de 91,0 pour 100 000, ce qui est supérieur à ceux de la Somme (87,8), de la Picardie (89,5) et de la France métropolitaine (86,2).

En 2006, 100 personnes de l'aire (76 femmes et 24 hommes) ont eu une prescription de **médicaments anti-alzheimer**, soit un taux de 3,3 personnes de 70 ans et plus du régime général. Cette proportion est supérieure à celles de la Somme et de la Picardie (2,8 % chaque). Les femmes sont davantage traitées que les hommes : 3,9 % des femmes de 70 ans et plus (3,0 % dans le département et 3,2 % en région) contre 2,1 % des hommes de 70 ans et plus (2,3 % dans la Somme et 2,1 % en Picardie).



Proportion d'assurés remboursés pour des anxiolytiques en 2006 (en %)

Source : Urcam

En 2006, 24,2 % des assurés sociaux ont été **remboursés au moins une fois pour un psychotrope** (7 925 personnes, 28,9 % des femmes et 18,5 % des hommes). Cette proportion est inférieure à celle de la Somme (26,3 %) et équivalente à la Picardie (24,2 %).

Les **anxiolytiques** sont la classe la plus remboursée.

Pour cette classe, la proportion d'assurés remboursés au moins une fois en 2006 est de 16,0 % (20,0 % des femmes et 11,3 % des hommes). Cette proportion est inférieure à la Somme (18,1 %) et proche de la Picardie (16,4 %). En tout, 5 316 personnes ont été remboursées pour un anxiolytique en 2006.

La consommation d'**antidépresseurs** concerne 8,0 % des assurés sociaux (10,3 % des femmes et 5,2 % des hommes, soit 2 685 personnes), ce qui est proche de celles de la Somme (8,8 %) et de la Picardie (8,3 %).

La proportion d'assurés remboursés au moins une fois pour un **neuroleptique** est de 1,4 %.

Cette valeur est moindre que celles de la Somme (1,7 %) et de la Picardie (1,6 %). Cette classe a été utilisée par 1,3 % des femmes et 1,5 % des hommes, ce qui correspond à 451 personnes.

Les consommations de **normothymiques** (traitement de la psychose maniaco-dépressive), de **substituts aux opiacés** (Subutex® et méthadone) et de **traitements de la dépendance à l'alcool** concernent moins de 1 % des assurés de l'aire : respectivement 0,2 % (71 personnes), 0,2 % (74 personnes) et 0,4 % (138 personnes).

*Ces chiffres de consommation de médicaments sont liés à la fréquence de la maladie correspondante dans la population, à la tendance des personnes à consulter et à la couverture médicale. Ils dépendent aussi de la façon dont les médecins prennent en charge certaines pathologies où la prescription de médicaments n'est qu'une des possibilités (anxiété notamment).*



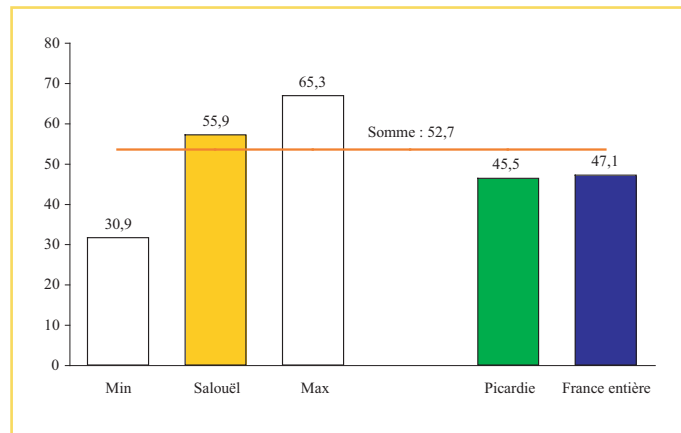
# → Prévention

## Un fort taux de dépistage organisé du cancer du sein

Durant la campagne de **dépistage organisé du cancer du sein** de 2005-2006, 4 084 mammographies ont été pratiquées dans l'aire de Salouël, soit une participation de 55,9 % des femmes de 50-74 ans.

Cette participation est meilleure que celles de la Somme (52,7 %), de la Picardie (45,5 %) et de la France entière (47,1 %).

En 2006, 2 369 **frottis** ont été effectués dans l'aire, soit un taux de 22,5 % des femmes de 25-64 ans du régime général. Cette proportion est supérieure à celle enregistrée dans le département (20,1 %) et la région (20,8 %).

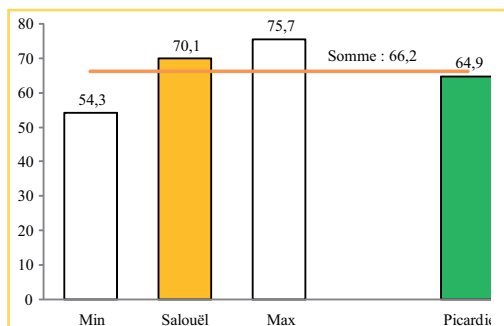


Proportion de femmes de 50-74 ans dépistées en 2005-2006 dans le cadre de la campagne de dépistage organisé du cancer du sein (en %)

Sources : Aisne Preventis, Adcaso, Adema 80, Insee, OR25  
Le chiffre pour la France entière est issu des données de l'InVs. À titre indicatif, selon cette même source, la Picardie a un taux de 44,9 %.

Parmi les femmes ayant accouché en 2002-2003, la proportion de femmes ayant eu **moins de 7 consultations prénatales** est de 12,0 %. Cette proportion est inférieure à celles de la Somme (13,5 %) et de la Picardie (15,7 %).

La proportion de **prématurés** en 2002-2003 (5,3 %) est légèrement inférieure aux proportions de la Somme (5,4 %) et de la Picardie (5,6 %).



Pourcentage de personnes de 65 ans et plus prises en charge dans le régime général vaccinées contre la grippe en 2006

Sources : Urcam - Régime général, Erasme Régional

En 2006, 70,1 % des personnes de 65 ans et plus du régime général habitant dans l'aire de Salouël ont été **vaccinées contre la grippe**. Cette proportion est supérieure à celles de la Somme (66,2 %) et de la Picardie (64,9 %).

Les femmes sont moins vaccinées que les hommes : 69,6 % (64,9 % dans la Somme et 64,2 % en Picardie) contre 70,9 % (respectivement 68,2 % et 66,1 %).

Parmi les personnes en affection de longue durée âgées de moins de 65 ans et faisant partie du régime général, 55,5 % se sont faites vacciner contre la grippe en 2006, ce qui est plus élevé que dans le département (50,8 %) et la région (46,7 %).

Les femmes en ALD se vaccinent plus souvent que les hommes : 58,9 % (52,2 % dans la Somme et 47,6 % en Picardie) contre 53,1 % chez les hommes (respectivement 49,8 % et 46,1 %).

En 2006, 86,7 % des enfants de deux ans ont été vaccinés contre **la rougeole, les oreillons et la rubéole (ROR)**, soit plus que la Somme (85,0 %) mais moins que la Picardie (89,2 %).

Concernant le **BCG**, l'aire a un taux de couverture vaccinale de 75,4 % des enfants de deux ans, ce qui est inférieur à la Somme (77,4 %) et à la Picardie (84,6 %).

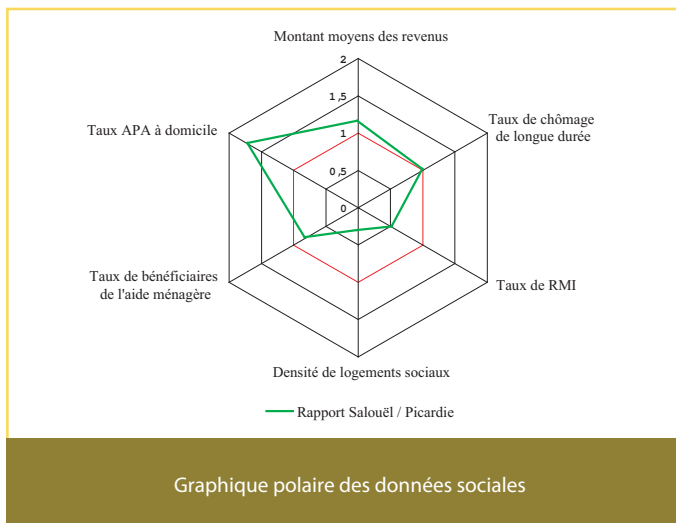
Concernant la **diphtérie, le tétanos, la coqueluche et la poliomyélite**, la couverture vaccinale est de 93,2 %, cette proportion est meilleure que celles de la Somme (89,5 %) et de la Picardie (91,3 %).

Enfin, la vaccination contre l'**hépatite B** est plus pratiquée dans l'aire (58,7 % des enfants) que dans l'ensemble de la Somme (49,6 %) et de la Picardie (52,7 %).

Parmi les enfants de douze ans de l'aire de Salouël, 49,1 % ont **consulté un chirurgien dentiste et/ou un stomatologue** entre le 1<sup>er</sup> août 2005 et le 31 juillet 2007. Comparée au département (38,8 %) et à la région (36,9 %), cette proportion est importante.

En outre, 38,2 % des enfants ayant consulté ont eu une intervention, contre 30,2 % dans la Somme et 27,4 % en Picardie. Parmi eux, 111 enfants ont eu des soins conservateurs (obturation, détartrage, attelle métallique, scellement prophylactique), 71 ont eu un acte de chirurgie et 149 des actes d'orthodontie.

# → Graphiques polaires



Sources : DGI, ANPE-DRTEFP, Caf, MSA, Insee, Conseils généraux 02, 60 et 80, OR2S

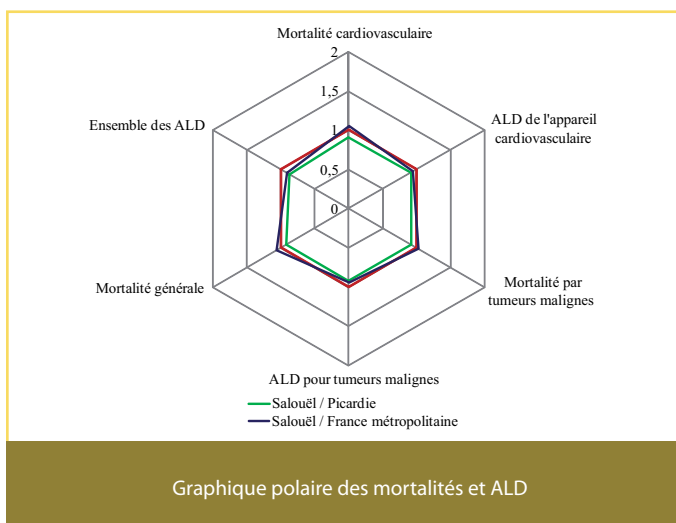
Salouël présente des indicateurs sociaux relativement bons :

- un revenu annuel moyen supérieur à celui de la région ;
- un taux de personnes touchant le RMI deux fois moins important ;
- une proportion de chômeurs de longue durée équivalente à la moyenne régionale ;
- une densité de logements sociaux bien inférieure à la densité picarde (rapport de 0,3).

L'une des caractéristiques que présente l'aire est le taux d'APA à domicile bien supérieur pour cette population (1,8). Par contre, les bénéficiaires de l'aide ménagère sont légèrement moins nombreux qu'au niveau régional (0,8).

*La morbidité est décrite par la prise en charge en affection de longue durée (ALD). Cette prise en charge est sollicitée par le médecin et le patient auprès du médecin conseil afin de bénéficier d'un remboursement à 100 % pour les soins en rapport avec la pathologie.*

*La mortalité est mise ici en relation avec les ALD.*



Sources : Inserm CépiDc, Cnamts, MSA, RSI, Insee, OR2S

Les données sont assez homogènes dans le rapport entre l'aire de Salouël et la région, à la fois pour les ALD et pour la mortalité.

En effet, les indicateurs se situent dans un rapport de 0,9 à 1,1.

Ainsi, ces indicateurs permettent de montrer indirectement un état de santé proche de celui de la région et du niveau national.

À noter que les pathologies cardiovasculaires (mortalité et ALD) et la mortalité générale sont un peu plus importantes au niveau de l'aire qu'au niveau de la France métropolitaine (rapports de 1,1).

## Aide à la lecture

Ces graphiques polaires ont pour but de résumer les disparités de l'aire par la mise en évidence d'indicateurs dans les domaines du social, de la morbidité et de la mortalité, ainsi que dans le domaine de la prévention.

Chaque graphique intègre six indicateurs. Chaque indicateur est le rapport entre le taux de l'aire étudiée et celui de la région, noté par un trait vert. Le trait bleu correspond au rapport entre le taux de l'aire et celui de la France métropolitaine.

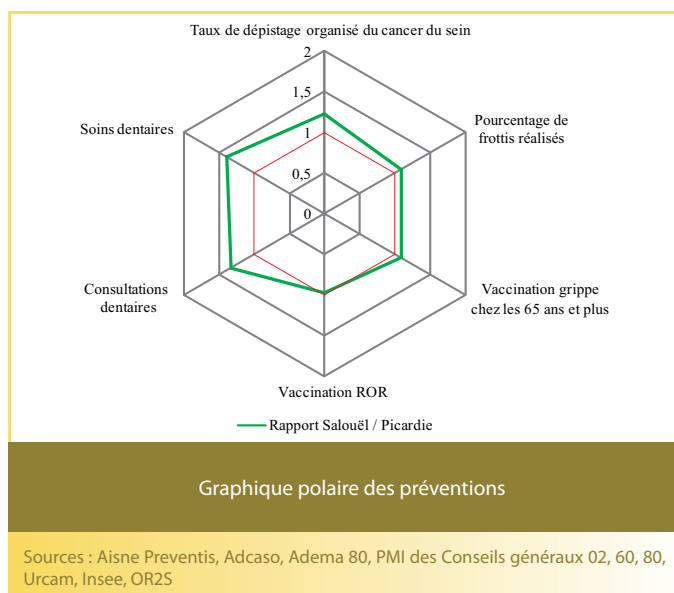
Ainsi, lorsque le rapport est supérieur à 1, le taux décrit dans l'aire est supérieur à celui de la région ou du pays. S'il est inférieur à 1, il est plus faible dans l'aire que dans la région ou le pays.

Concernant les préventions, l'aire de Salouël est de niveau équivalent ou supérieur à la région.

Ainsi, pour le dépistage organisé du cancer du sein et les frottis, les rapports entre l'aire et la région sont respectivement de 1,2 et 1,1.

Pour les vaccinations contre la grippe chez les 65 ans et plus, l'aire est également légèrement au-dessus de la région (rapport de 1,1) tandis que la vaccination des enfants de deux ans contre le ROR est de niveau équivalent à la Picardie.

Enfin, les consultations et les soins dentaires pour les enfants de douze ans sont mieux suivis dans l'aire de Salouël que dans la région (rapports de 1,3 et 1,4).



## → Analyse et spécificité de l'aire

### Spécificités de l'aire

La population de l'aire est caractérisée par une meilleure espérance de vie à la naissance pour les hommes (76,0 ans) et pour les femmes (82,5 ans) par rapport à la région (respectivement 74,1 ans et 81,7 ans).

Le niveau socio-économique est supérieur à la région. Cet atout est complété par une densité des professionnels de santé équivalente et/ou supérieure à la Picardie.

Aucune donnée n'a mis en évidence un problème de santé spécifique de la population.

Les moins de 25 ans étant plus nombreux dans l'aire (33,6 %) qu'en France métropolitaine (30,9 %), la prévention est un enjeu important.

Afin de renforcer l'atout de Salouël, il serait intéressant de continuer à inciter la vaccinations ROR, dont le taux de prise en charge reste dans la moyenne régionale avec 86,7 %. De même, l'effort fourni dans le dépistage organisé du cancer du sein (participation de 55,9 %) doit perdurer.

### Définition des aires Urcam

Afin de déterminer les aires Urcam, il était nécessaire, dans un premier temps, de comparer les profils de recours sanitaire de la population de chaque canton picard (analyse en composantes principales) et, dans un second temps, de déterminer des aires de santé ayant une population avec des profils comparables (classification ascendante hiérarchique).

Trois sources de données ont été utilisées : les données fournies par le CépiDc de l'Inserm concernant les décès survenus dans les établissements de santé ; les données de l'état civil pour les naissances ; les données fournies par l'Urcam de Picardie concernant les consommations de santé (consultations de généralistes et de spécialistes, dépenses de pharmacie).

# → Ce qu'il faut retenir...

L'aire de Salouël compte 821 nouveaux bénéficiaires par an d'une exonération du ticket modérateur au titre d'une affection de longue durée en 2004-2005, soit un taux de 1 705,8 pour 100 000 habitants. Ce taux est plus faible que dans la Somme (1 855,0), la Picardie (1 946,5) et la France métropolitaine (1 877,1).

L'espérance de vie à la naissance des habitants de l'aire est de 76,0 ans pour les hommes et de 82,5 ans pour les femmes en 2000-2004.

## Mortalité générale

L'aire de Salouël présente des mortalités générale et prématurée (avant 65 ans) plus faibles que la région et légèrement supérieures au niveau national : 967,5 pour 100 000 en mortalité prématurée en 2000-2004 (1 052,7 en Picardie et 911,3 en France métropolitaine) et 217,7 pour 100 000 en mortalité prématurée (respectivement 262,7 et 221,5).

## Maladies de l'appareil circulatoire

La mortalité par maladies cardiovasculaires (285,7 pour 100 000 en 2000-2004) est plus faible dans l'aire qu'en région (314,2) mais plus élevée qu'au niveau national (271,8).

Comparée à la Picardie et à la France métropolitaine, l'aire de Salouël a davantage d'admissions en ALD pour pathologies cardiaques graves, mais moins d'admissions pour maladies coronaires et hypertension artérielle sévère.

## Cancers

L'aire de Salouël a une mortalité et un taux d'admissions en ALD pour cancers bas au regard des entités géographiques de référence (et proche du niveau national pour la mortalité).

Le taux d'admissions en ALD pour cancer de la prostate est plus faible dans l'aire (148,6 pour 100 000 en 2004-2005) que dans la région (209,5) et qu'au niveau national (198,0). Ceci est encore plus visible chez les 65 ans et plus : 570,9 pour 100 000 dans l'aire, contre 969,5 en Picardie et 915,3 en France métropolitaine.

De même, le cancer du sein suscite moins d'admissions en ALD dans l'aire de Salouël (157,9 pour 100 000) qu'en Picardie (172,6) et qu'en France métropolitaine (175,3). La mortalité par cancer du sein est également inférieure dans l'aire.

## Maladies du système nerveux et affections psychiatriques

Les admissions en ALD pour affection psychiatrique de longue durée sont moins nombreuses dans l'aire (63,0 pour 100 000 en 2004-2005) que dans la région (131,9) et le pays (169,8). À l'inverse, la maladie d'Alzheimer (et autres démences) entraîne davantage d'admissions en ALD dans l'aire.

Les assurés sociaux de l'aire sont 24,2 % à avoir été remboursés au moins une fois en 2006 pour un psychotrope, ce qui est équivalent au niveau régional.

## Prévention

**Dépistages** : la campagne de dépistage organisé du cancer du sein est mieux suivie dans l'aire de Salouël (55,9 % de femmes dépistées) qu'en Picardie et qu'en France entière (45,5 % et 47,1 %). De même, le pourcentage de frottis réalisés est plus élevé dans l'aire (22,5 % des femmes de 25-64 ans) qu'en Picardie (20,8 %).

**Périnatalité** : 12,0 % des femmes de l'aire ont eu moins de 7 consultations prénatales qu'ailleurs (contre 13,5 % dans le département et 15,7 % en région).

**Vaccination** : la vaccination anti-grippale est davantage pratiquée dans l'aire qu'en région, à la fois auprès des 65 ans et plus (70,1 % contre 64,9 %) qu'auprès des personnes en affection de longue durée (55,5 % contre 46,7 %). À l'inverse, les vaccinations des enfants de deux ans sont moins nombreuses dans l'aire qu'en région concernant le ROR (86,7 % contre 89,2 %) et le BCG (75,4 % contre 84,6 %).

**Actes dentaires** : les enfants de 12 ans de l'aire ont davantage consulté un professionnel des soins dentaires (49,1 % des enfants de 12 ans) que ceux du département (38,8 %) et de la région (36,9 %).

Remerciements à la Drass de Picardie,  
et plus particulièrement à M. Henri Vivier,  
aux services des Conseils généraux, à la DRTEFP,  
à la DGI et aux CAF

Ce document a été imprimé à 200 exemplaires en janvier 2009  
Il a été rédigé et mis en page par Olav Favier, Anne Ducamp,  
Fabien Lhenry, Alain Trugeon (OR2S),  
Olivier Zielinski, Jeannine Tison (Urcam),  
et Danielle Fontaine (DRSM).